

ตำบลทิวพัฒนา อำเภอ

หน่วย

2110	เขต
2212	เขตปลูกไม้ผล (ศึกษากาหลง ประเภท
2213	เขตปลูกไม้ยืนต้น (ศึกษากาหลง ประเภท
2215	เขตปลูกพืชทางเลือก (ศึกษากาหลง ประเภท 1) 1,332.0
2400	เขตประมง
2520	เขตโรงเรียนเลี้ยงสัตว์
3100	เขตชุมชน/สถานที่ราชการ 1,731.0
3200	เขตอุตสาหกรรม/แหล่งรับซื้อผลผลิต
3300	เขตการใช้พื้นที่เฉพาะ
4100	เขตแหล่งน้ำตามธรรมชาติ
4200	เขตแหล่งน้ำที่สร้างขึ้น
5000	เขตพื้นที่อื่น ๆ
รวมเนื้อที่ทั้งหมด	

สถานีพัฒนาที่ดินนพนบุรี  
สำนักงานพัฒนาที่ดินเขต 1



# แผนการใช้ที่ดิน ตำบลทิวพัฒนา อำเภอไทรน้อย จังหวัดนพนบุรี

สถานีพัฒนาที่ดินนพนบุรี  
สำนักงานพัฒนาที่ดินเขต 1

กรมพัฒนาที่ดิน  
กระทรวงเกษตรและสหกรณ์



## คำนำ

การจัดทำแผนการใช้ที่ดินดำเนินการตามรัฐธรรมนูญแห่งราชอาณาจักรไทย พ.ศ. 2560 มาตรา 72(1) ที่ได้บัญญัติให้มีการวางแผนการใช้ที่ดินให้เหมาะสมกับศักยภาพของที่ดินตามหลักการพัฒนาอย่างยั่งยืน โดยแผนการใช้ที่ดินตำบลทิวพัฒนา อำเภอไทรน้อย จังหวัดนนทบุรี ได้นำแนวคิดของ องค์การอาหารและการเกษตรแห่งสหประชาชาติ (Food and Agriculture Organization of the United Nations: FAO) และโครงการสิ่งแวดล้อมแห่งสหประชาชาติ (United Nations Environment Programme: UNEP) มาปรับใช้ คือ ความเหมาะสมทางกายภาพ ความเหมาะสมทางเศรษฐกิจ การยอมรับจากสังคม การสร้างความยั่งยืน ให้สิ่งแวดล้อม และเสนอทางเลือกการใช้ที่ดิน ร่วมกับวิธีการที่จำเป็นอื่น ๆ เช่น กระบวนการมีส่วนร่วมของชุมชน (Participatory Rural Appraisal: PRA) การประเมินคุณภาพที่ดิน เป็นต้น

กองนโยบายและแผนการใช้ที่ดินร่วมกับสำนักงานพัฒนาที่ดินเขต(สพข.) และสถานีพัฒนาที่ดิน(สพด.) ในการดำเนินงานวางแผนการใช้ที่ดินระดับตำบล โดยพิจารณาภาพรวมของสภาพปัญหาในด้านต่างๆ ทั้งด้านกายภาพ เศรษฐกิจ และสังคม วิเคราะห์และสังเคราะห์ข้อมูลนำไปสู่การวางแผนการใช้ที่ดินที่สอดคล้องกับศักยภาพของพื้นที่ โดยผ่านกระบวนการมีส่วนร่วมของชุมชน (PRA) ในการระบุปัญหา ความต้องการของเกษตรกรและผู้มีส่วนได้ส่วนเสีย ทั้งนี้สพด. ได้จัดทำแผนกิจกรรม/โครงการ เพื่อขับเคลื่อนแผนการใช้ที่ดินให้เป็นรูปธรรมเพื่อให้เกษตรกร มีคุณภาพชีวิตที่ดีขึ้น มีการใช้ที่ดินอย่างถูกต้องเหมาะสมรักษา สภาพแวดล้อมและอนุรักษ์ทรัพยากรในชุมชน ให้เกิดความยั่งยืนต่อไป

สถานีพัฒนาที่ดินนนทบุรี

กันยายน 2566



## สารบัญ

	หน้า
คำนำ	ก
สารบัญ	ข
สารบัญตาราง	ง
สารบัญรูป	จ
<b>บทที่ 1 บทนำ</b>	
1.1 ความสำคัญของการวางแผนการใช้ที่ดิน	1-1
1.2 หลักการและเหตุผล	1-1
1.3 วัตถุประสงค์	1-1
1.4 ระยะเวลาและสถานที่ดำเนินงาน	1-1
1.5 ขั้นตอนการดำเนินงาน	1-2
1.6 วิสัยทัศน์ของตำบล	1-3
<b>บทที่ 2 ข้อมูลทั่วไป</b>	
2.1 ที่ตั้งและอาณาเขต	2-1
2.2 การแบ่งส่วนการปกครอง	2-1
2.3 สภาพภูมิประเทศ	2-2
2.4 สภาพภูมิอากาศ	2-2
2.5 สภาพการใช้ที่ดินในปัจจุบัน	2-4
2.6 สภาพเศรษฐกิจและสังคม	2-7
<b>บทที่ 3 สถานภาพของทรัพยากรธรรมชาติ</b>	
3.1 ทรัพยากรป่าไม้	3-1
3.2 ทรัพยากรน้ำ	3-1
3.3 ทรัพยากรดิน	3-2
<b>บทที่ 4 กระบวนการมีส่วนร่วมของชุมชน (Participatory Rural Appraisal: PRA)</b>	
4.1 การวิเคราะห์ผลจากการจัดทำกระบวนการมีส่วนร่วมของชุมชน (PRA)	4-1
4.2 ระบบการปลูกพืชในปัจจุบัน	4-4
<b>บทที่ 5 การประเมินคุณภาพที่ดิน</b>	
5.1 หลักการประเมินคุณภาพที่ดินด้านกายภาพ	5-1
5.2 พืชเศรษฐกิจที่สำคัญของตำบล	5-3



## สารบัญ (ต่อ)

	หน้า
5.3 ระดับความเหมาะสมของที่ดิน	5-3
<b>บทที่ 6 แผนการใช้ที่ดิน</b>	
6.1 การวิเคราะห์ข้อมูลเพื่อการจัดทำแผนการใช้ที่ดินระดับตำบล	6-1
6.2 เขตการใช้ที่ดิน	6-2
<b>บทที่ 7 การขับเคลื่อนแผนการใช้ที่ดิน</b>	
7.1 ขั้นตอนการดำเนินงาน	7-1
7.2 กิจกรรมที่จะดำเนินการของกรมพัฒนาที่ดิน	7-1
7.3 กิจกรรมที่จะดำเนินงานของหน่วยงานอื่น	7-2
7.4 ความต้องการของชุมชนและองค์กรปกครองส่วนท้องถิ่น	7-2
<b>เอกสารอ้างอิง</b>	8-1



## สารบัญตาราง

ตารางที่		หน้า
2-1	สถิติภูมิอากาศ ณ สถานีตรวจอากาศสนามบินดอนเมือง กรุงเทพฯ (ปี พ.ศ.2536-2565)	2-3
2-2	สภาพการใช้ที่ดิน ตำบลวิวัฒนา อำเภอไทรน้อย จังหวัดนนทบุรี	2-5
2-3	จำนวนประชากรและครัวเรือน ตำบลวิวัฒนา อำเภอไทรน้อย จังหวัดนนทบุรี ปี 2565	2-8
2-4	จำนวนและสัดส่วนครัวเรือน ตำบลวิวัฒนา อำเภอไทรน้อย จังหวัดนนทบุรี ปี 2565	2-8
2-5	รายได้-รายจ่ายเฉลี่ยครัวเรือน ตำบลวิวัฒนา อำเภอไทรน้อย จังหวัดนนทบุรี ปี 2565	2-10
3-1	สมบัติดิน ตำบลวิวัฒนา อำเภอไทรน้อย จังหวัดนนทบุรี	3-3
5-1	ตัวอย่างการประเมินคุณภาพที่ดินด้านกายภาพของประเภทการใช้ประโยชน์ที่ดิน	5-2
5-2	ชั้นความเหมาะสมทางกายภาพของดิน ตำบลวิวัฒนา อำเภอไทรน้อย จังหวัดนนทบุรี	5-3
6-1	เขตการใช้ที่ดิน ตำบลวิวัฒนา อำเภอไทรน้อย จังหวัดนนทบุรี	6-5
7-1	กิจกรรมของกรมพัฒนาที่ดินในเขตการใช้ที่ดินที่จะดำเนินการในปีงบประมาณ 2566-2570	7-4
7-2	สรุปกิจกรรมที่ขอรับการสนับสนุนจากส่วนราชการอื่นในเขตการใช้ที่ดิน	7-6
7-3	เป้าหมายการดำเนินงานและงบประมาณ ตำบลวิวัฒนา อำเภอไทรน้อย จังหวัดนนทบุรี แผน 5 ปี (พ.ศ. 2566-2570)	7-8



## สารบัญญรูป

รูปที่		หน้า
1-1	ขั้นตอนการวางแผนการใช้ที่ดินระดับตำบล	1-4
2-1	ขอบเขตการปกครอง ตำบลทวีวัฒนา อำเภอไทรน้อย จังหวัดนนทบุรี	2-1
2-2	กราฟสมดุลของน้ำเพื่อการเกษตร จังหวัดนนทบุรี	2-4
2-3	สภาพการใช้ที่ดิน ตำบลทวีวัฒนา อำเภอไทรน้อย จังหวัดนนทบุรี	2-7
3-1	ทรัพยากรดิน ตำบลทวีวัฒนา อำเภอไทรน้อย จังหวัดนนทบุรี	3-4
4-1	การวิเคราะห์สถานการณ์โดยระบบ DPSIR ตำบลทวีวัฒนา อำเภอไทรน้อย จังหวัดนนทบุรี	4-3
4-2	ระบบการปลูกพืชในปัจจุบัน ตำบลทวีวัฒนา อำเภอไทรน้อย จังหวัดนนทบุรี	4-4
6-1	แผนที่เขตการใช้ที่ดิน ตำบลทวีวัฒนา อำเภอไทรน้อย จังหวัดนนทบุรี	6-6





## บทที่ 1

### บทนำ

#### 1.1 ความสำคัญของการวางแผนการใช้ที่ดิน

ตามรัฐธรรมนูญแห่งราชอาณาจักรไทย พุทธศักราช 2560 มาตรา 72 รัฐพึงดำเนินการเกี่ยวกับที่ดิน ทรัพยากรน้ำ และพลังงาน ดังต่อไปนี้

(1) วางแผนการใช้ที่ดินของประเทศ ให้เหมาะสมกับสภาพพื้นที่ และศักยภาพของที่ดิน ตามหลักการพัฒนาอย่างยั่งยืน

#### 1.2 หลักการและเหตุผล

ปัจจุบันกรมพัฒนาที่ดินได้ดำเนินการวางแผนการใช้ที่ดินระดับประเทศเรียบร้อยแล้ว ซึ่งเป็นการวางกรอบเชิงนโยบายมุ่งเน้นการพัฒนาด้านการเกษตรให้เกิดความสมดุลและยั่งยืนและในขณะเดียวกันต้องอนุรักษ์ทรัพยากรธรรมชาติและสิ่งแวดล้อมควบคู่กับการรักษาคุณค่าทางศิลปวัฒนธรรม แต่ทั้งนี้เพื่อให้เกิดการใช้ประโยชน์ที่ดินในระดับพื้นที่อย่างมีประสิทธิภาพและรักษาฐานการผลิตด้านทรัพยากรธรรมชาติอย่างยั่งยืนตลอดห่วงโซ่อุปทาน แผนการใช้ที่ดินระดับตำบลจึงถูกนำมาใช้เป็นเครื่องมือเพื่อขับเคลื่อนการดำเนินงานดังกล่าว ซึ่งมีความสอดคล้องกับแผนการปฏิรูปประเทศด้านทรัพยากรธรรมชาติและสิ่งแวดล้อม ซึ่งกำหนดให้มีการจัดทำแผนการใช้ที่ดินของชาติทั้งระบบให้สอดคล้องและเหมาะสมกับศักยภาพของพื้นที่และการพัฒนาเศรษฐกิจและสังคมของประเทศ

#### 1.3 วัตถุประสงค์

1.3.1 เพื่อรักษาเสถียรภาพของทรัพยากรให้เกิดความสมดุลและยั่งยืนภายใต้การพัฒนาด้านต่าง ๆ ของตำบล

1.3.2 เพื่อให้การใช้ที่ดินมีผลตอบสนองสูงสุดต่อหน่วยเนื้อที่อย่างยั่งยืน

1.3.3 เพื่อให้เกิดการกำหนดแผนงาน โครงการ กิจกรรม ที่สอดคล้องกับแผนการใช้ที่ดินที่กำหนดขึ้น และอยู่บนหลักการของโมเดลเศรษฐกิจ BCG (Bio-Circular-Green Economy: BCG Model)

#### 1.4 ระยะเวลาและสถานที่ดำเนินงาน

1.4.1 ระยะเวลา 1 ตุลาคม 2565 – 30 กันยายน 2566

1.4.2 สถานที่ ตำบลทิววัฒนา อำเภอไทรน้อย จังหวัดนนทบุรี



## 1.5 ขั้นตอนการดำเนินงาน

### 1.5.1 รวบรวมข้อมูลปฐมภูมิและทุติยภูมิ ประกอบด้วย

1) ด้านกายภาพ ได้แก่ ทรัพยากรดิน ทรัพยากรน้ำ ทรัพยากรป่าไม้ ภูมิอากาศ สภาพการใช้ที่ดิน เขตป่าไม้ตามกฎหมายและมติคณะรัฐมนตรี

2) ด้านเศรษฐกิจและสังคม เช่น การถือครองที่ดิน ลักษณะทางเศรษฐกิจของตำบล จำนวนประชากร เป็นต้น

3) ด้านนโยบายและข้อกำหนดที่เกี่ยวข้อง ได้แก่ ยุทธศาสตร์ แผนการปฏิรูปประเทศ แผนพัฒนาเศรษฐกิจและสังคมแห่งชาติฉบับที่ 13 ยุทธศาสตร์ภาค แผนพัฒนากลุ่มจังหวัด แผนพัฒนาจังหวัด แผนพัฒนาการเกษตรและสหกรณ์ แผนพัฒนาท้องถิ่น 4 ปี ขององค์การบริหารส่วนจังหวัด เทศบาลตำบลหรือองค์การบริหารส่วนตำบล

1.5.2 จัดทำกระบวนการมีส่วนร่วมของชุมชน (Participatory Rural Appraisal : PRA) เพื่อรับฟังความคิดเห็น ประเด็นปัญหา ความต้องการด้านต่าง ๆ ขององค์การปกครองส่วนท้องถิ่นและเกษตรกรในตำบล

1.5.3 ประเมินคุณภาพของที่ดินของพืชเศรษฐกิจหลักและพืชทางเลือกที่มีมูลค่าของตำบล

1.5.4 สังเคราะห์ข้อมูลจากข้อ 1.5.1 ถึง 1.5.3 เพื่อใช้ประกอบการวางแผนการใช้ที่ดิน

1.5.5 กำหนด (ร่าง) แผนการใช้ที่ดินระดับตำบล

1.5.6 รับฟังความคิดเห็นของผู้มีส่วนได้ส่วนเสียต่อ (ร่าง) แผนการใช้ที่ดินที่กำหนดขึ้น

1.5.7 ปรับปรุง (ร่าง) แผนการใช้ที่ดินเพื่อจัดทำแผนการใช้ที่ดินฉบับสมบูรณ์

1.5.8 นำแผนการใช้ที่ดินเข้าสู่คณะกรรมการของเขตฯ เพื่อตรวจสอบความครบถ้วนสมบูรณ์ของเนื้อหาและองค์ประกอบ

1.5.9 เผยแพร่แผนการใช้ที่ดินเพื่อนำไปสู่การขับเคลื่อนการดำเนินงาน ประกอบด้วย

1) องค์การปกครองส่วนท้องถิ่น นำแผนการใช้ที่ดินที่จัดทำขึ้นไปประกอบการจัดทำแผนการพัฒนาของตำบล เพื่อนำไปสู่การของบประมาณที่มีความสอดคล้องกับศักยภาพด้านการผลิตและสถานภาพของทรัพยากรของตำบล

2) กรมพัฒนาที่ดิน โดยสถานีพัฒนาที่ดิน กำหนดแผนงาน/โครงการ/กิจกรรม ที่สอดคล้องกับแผนการใช้ที่ดินที่กำหนดขึ้นในแต่ละเขตและสามารถใช้ประกอบการของบประมาณในพื้นที่อย่างมีหลักการและเป็นที่ยอมรับ

3) หน่วยงานราชการอื่น ๆ สามารถใช้เป็นข้อมูลพื้นฐานประกอบแผนงาน/โครงการ/กิจกรรม ที่สอดคล้องกับแผนการใช้ที่ดินที่กำหนดขึ้นในแต่ละเขต

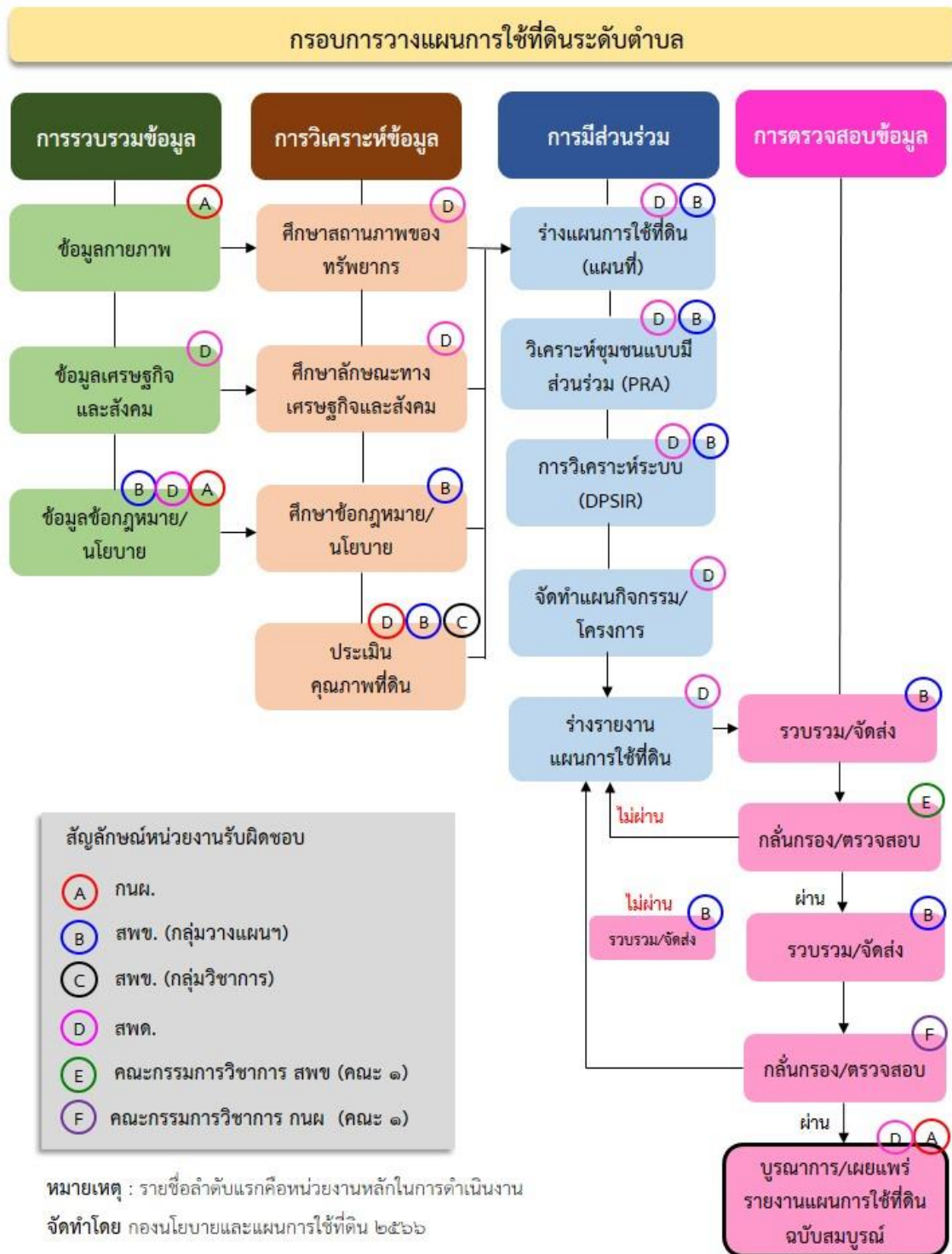
จากขั้นตอนที่กล่าวข้างต้น สามารถจัดทำกรอบการวางแผนการใช้ที่ดินระดับตำบลแสดงดังรูปที่ 1-1





## 1.6 วิสัยทัศน์ของตำบล

การคมนาคมสะดวกสบาย สุขภาพกายและจิตใจดีถ้วนหน้า ส่งเสริมอาชีพและการศึกษา นำพา  
วัฒนธรรม (องค์การบริหารส่วนตำบลห้วยพัฒนา, 2566)



รูปที่ 1-1 กรอบการวางแผนการใช้ที่ดินระดับตำบล

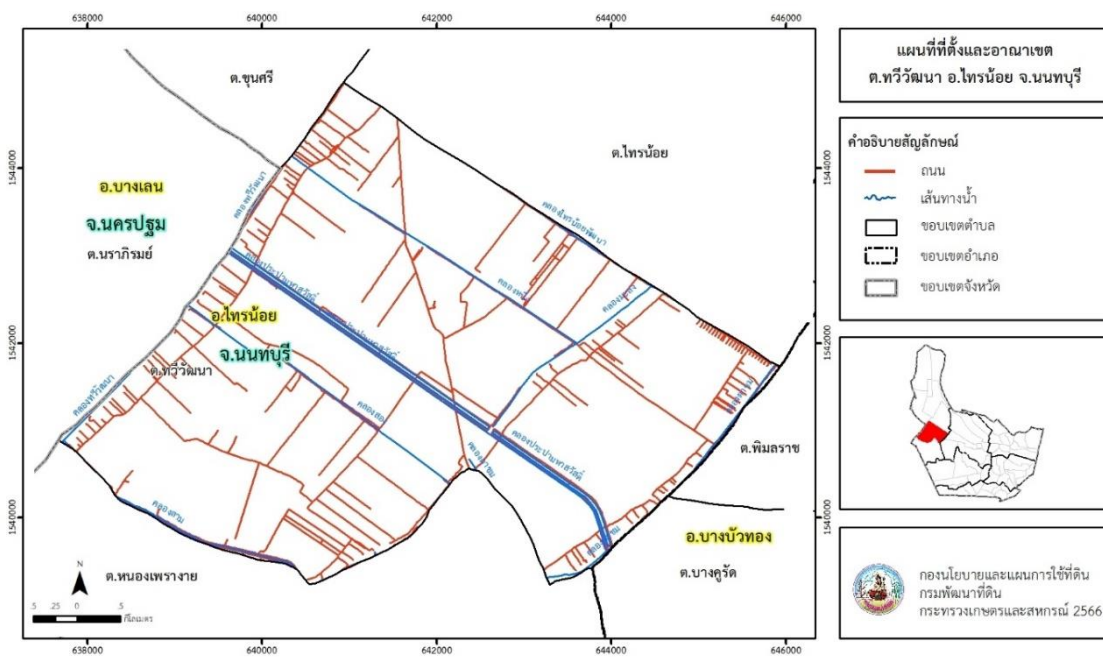


## บทที่ 2 ข้อมูลทั่วไป

### 2.1 ที่ตั้งและอาณาเขต

ตำบลทิวพัฒนา อำเภอไทรน้อย จังหวัดนนทบุรี ตั้งอยู่ทางทิศใต้ของอำเภอไทรน้อย มีพื้นที่ประมาณ 26 ตารางกิโลเมตร หรือ 15,952 ไร่ โดยมีอาณาเขตติดต่อ ดังนี้ (รูปที่ 2-1)

ทิศเหนือ	ติดต่อกับ	ตำบลขุนศรี ตำบลไทรน้อย อำเภอไทรน้อย จังหวัดนนทบุรี
ทิศใต้	ติดต่อกับ	ตำบลหนองเพราะหาง อำเภอไทรน้อย ตำบลบางคูวัด อำเภอบางบัวทอง จังหวัดนนทบุรี
ทิศตะวันออก	ติดต่อกับ	ตำบลพิมลราช ตำบลบางคูวัด อำเภอบางบัวทอง จังหวัดนนทบุรี
ทิศตะวันตก	ติดต่อกับ	ตำบลนราภิรมย์ อำเภอบางเลน จังหวัดนครปฐม



รูปที่ 2-1 ขอบเขตการปกครอง ตำบลทิวพัฒนา อำเภอไทรน้อย จังหวัดนนทบุรี

### 2.2 การแบ่งส่วนการปกครอง

ตำบลทิวพัฒนา อำเภอไทรน้อย จังหวัดนนทบุรี แบ่งส่วนการปกครองออกเป็น 8 หมู่บ้าน ดังนี้

หมู่ที่ 1 บ้านคลองเจ้าทิวพัฒนา	หมู่ที่ 5 บ้านคลองหนึ่ง
หมู่ที่ 2 บ้านคลองเจ้าทิวพัฒนา	หมู่ที่ 6 บ้านคลองมะสง
หมู่ที่ 3 บ้านคลองสาม	หมู่ที่ 7 บ้านคลองตาชม
หมู่ที่ 4 บ้านคลองสอง	หมู่ที่ 8 บ้านคลองมะสง



## 2.3 สภาพภูมิประเทศ

ลักษณะพื้นที่ทั่วไปส่วนใหญ่เป็นที่ราบลุ่ม สภาพพื้นที่ราบเรียบถึงค่อนข้างราบเรียบ พื้นที่มีความลาดเทเล็กน้อยจากทิศตะวันออกไปทางทิศตะวันตก มีคลองประปามหาสวัสดิ์เป็นแหล่งน้ำสายหลักไหลผ่านทางตอนกลางของตำบล อยู่ในเขตชลประทานในความรับผิดชอบของโครงการส่งน้ำและบำรุงรักษาพระพิมล ความสูงของพื้นที่อยู่ระหว่าง 3-4 เมตร เหนือระดับทะเลปานกลาง

**2.4 สภาพภูมิอากาศ** จากการศึกษาสถิติภูมิอากาศ (พ.ศ. 2536-2565) พบว่า ตำบลทวีวัฒนา อำเภอไทรน้อย จังหวัดนนทบุรี มีรายละเอียดดังนี้

### 2.4.1 อุณหภูมิ

มีอุณหภูมิโดยเฉลี่ยทั้งปี 28.9 องศาเซลเซียส อุณหภูมิสูงสุดเฉลี่ย 33.5 องศาเซลเซียส ในเดือนเมษายน และอุณหภูมิต่ำสุดเฉลี่ย 25.4 องศาเซลเซียส ในเดือนมกราคมและธันวาคม

### 2.4.2 ปริมาณน้ำฝน

มีปริมาณน้ำฝนรวมทั้งปี 1,496.1 มิลลิเมตร มีฝนตกประมาณ 132 วัน เดือนที่มีฝนตกมากที่สุด ในเดือนกันยายน มีปริมาณฝน 301.3 มิลลิเมตร และมีฝนตกประมาณ 21 วัน

### 2.4.3 สมดุลน้ำเพื่อการเกษตร

จากข้อมูลสถิติภูมิอากาศในคาบ 30 ปี (พ.ศ. 2536-2565) ณ สถานีตรวจอากาศสนามบินดอนเมือง กรุงเทพมหานคร ได้นำมาวิเคราะห์สมดุลของน้ำเพื่อการเกษตร ซึ่งเป็นการวิเคราะห์หาช่วงฤดูกาลเพาะปลูกพืช ตลอดจนช่วงระยะเวลาที่พืชเสี่ยงต่อการขาดน้ำ ข้อมูลที่นำมาวิเคราะห์คือ ปริมาณน้ำฝน และศักยภาพการคายระเหยน้ำอ้างอิง (ET<sub>o</sub>) ซึ่งคำนวณด้วยโปรแกรม Cropwat for Windows Version 8.0 โดยใช้สมการ Penman-Monteith สามารถสรุปสมดุลของน้ำเพื่อการเกษตรในเขตอาศัยน้ำฝนได้ดังนี้

ช่วงที่เหมาะสมต่อการปลูกพืช เป็นช่วงที่ค่าปริมาณน้ำฝนมากกว่าค่า 0.5 การระเหยจากผิวดินและการคายน้ำของพืช เป็นช่วงที่ดินมีความชุ่มชื้นพอเหมาะต่อการเพาะปลูกพืช ซึ่งช่วงนี้เริ่มตั้งแต่ปลายเดือนมีนาคมถึงต้นเดือนพฤศจิกายน

ช่วงที่มีน้ำมากเกินพอ เป็นช่วงที่ค่าปริมาณน้ำฝนมากกว่าค่าการระเหยจากผิวดินและการคายน้ำของพืช ซึ่งช่วงนี้เริ่มตั้งแต่กลางเดือนเมษายนถึงต้นเดือนพฤศจิกายน



ช่วงขาดน้ำ เป็นช่วงฤดูแล้งที่ค่าปริมาณน้ำฝนน้อยกว่าค่า 0.5 การระเหยจากผิวดิน และการคายน้ำของพืช ซึ่งพืชอาจเสียหายจากการขาดแคลนน้ำได้ ซึ่งช่วงนี้เริ่มตั้งต้นเดือนพฤศจิกายน ถึงปลายเดือนมีนาคม (ตารางที่ 2-1 และรูปที่ 2-2)

ตารางที่ 2-1 สถิติภูมิอากาศ ณ สถานีตรวจอากาศสนามบินดอนเมือง กรุงเทพฯ<sup>1</sup> (ปี พ.ศ.2536-2565)

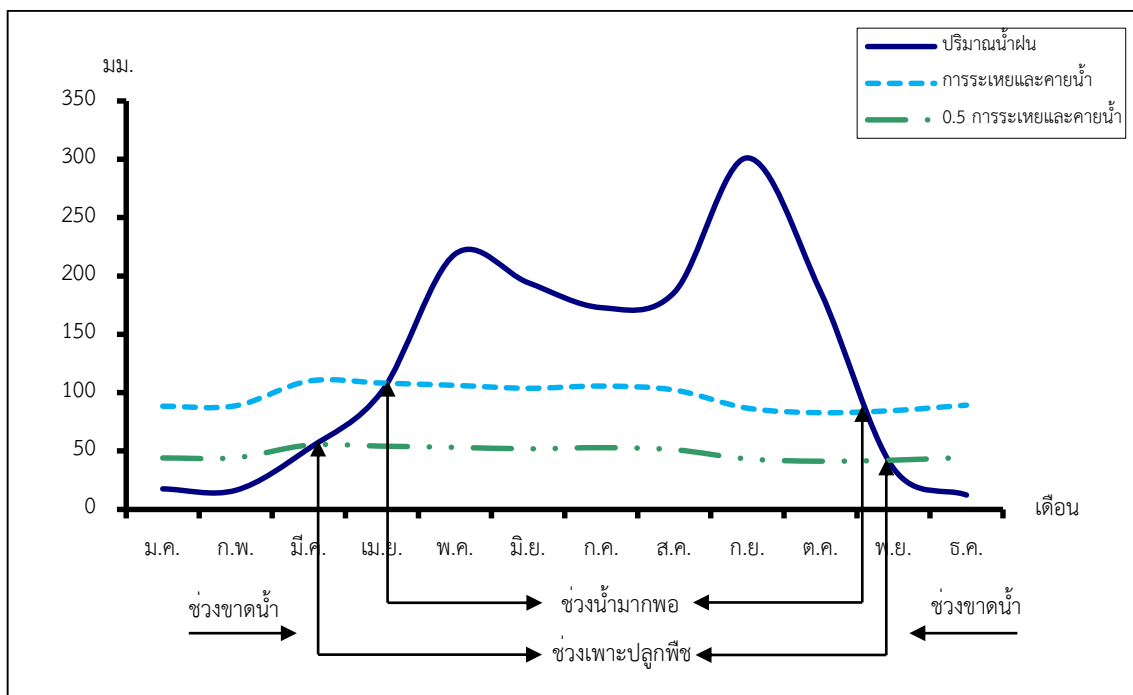
เดือน	อุณหภูมิ (°ซ.)			ความชื้นสัมพัทธ์	ปริมาณน้ำฝน	จำนวนวันที่ฝนตก	ศักยภาพการคายระเหยน้ำ	ปริมาณฝนใช้การ <sup>2</sup>
	ต่ำสุด	สูงสุด	เฉลี่ย	(%)	(มม.)	(วัน)	(มม.)	(มม.)
ม.ค.	22.9	32.1	27.2	66.0	17.7	2.1	88.4	17.2
ก.พ.	24.2	33.6	28.6	68.0	16.5	2.6	88.8	16.1
มี.ค.	25.9	34.9	29.8	70.0	52.3	4.8	110.1	47.9
เม.ย.	26.7	35.7	30.6	72.0	101.3	8.6	108.3	84.9
พ.ค.	26.8	34.9	30.2	74.0	218.8	16.4	106.3	142.2
มิ.ย.	26.6	34.2	29.7	74.0	194.4	17.4	103.8	133.9
ก.ค.	26.4	33.5	29.3	75.0	173.0	17.8	105.7	125.1
ส.ค.	26.2	33.4	29.1	76.0	185.9	19.7	102.3	130.6
ก.ย.	25.6	33.0	28.6	80.0	301.3	21.1	86.7	155.1
ต.ค.	25.5	32.6	28.5	78.0	187.1	15.7	82.8	131.1
พ.ย.	24.7	32.4	28.3	70.0	35.4	4.6	84.6	33.4
ธ.ค.	22.9	31.5	27.0	65.0	12.4	1.6	89.3	12.2
เฉลี่ย	25.4	33.5	28.9	72.3	-	-	-	-
รวม	-	-	-	-	1,496.1	132.4	1,157.0	1,029.7

หมายเหตุ : <sup>1</sup>เป็นสถานีตรวจอากาศที่ใกล้พื้นที่ตำบลมากที่สุด



<sup>2</sup>จากการคำนวณโดยโปรแกรม Cropwat for Windows Version 8.0

ที่มา : กรมอุตุวิทยา (2566)



รูปที่ 2-2 กราฟสมดุลของน้ำเพื่อการเกษตร ปี พ.ศ. 2536-2565

## 2.5 สภาพการใช้ที่ดินปัจจุบัน

สภาพการใช้ที่ดินตำบลทวีวัฒนา อำเภอไทรน้อย จังหวัดนนทบุรี ซึ่งสำรวจโดยกลุ่มวิเคราะห์สภาพการใช้ที่ดิน (2566) ประกอบด้วยประเภทการใช้ที่ดินต่าง ๆ ดังนี้

2.5.1 พื้นที่ชุมชนและสิ่งปลูกสร้าง มีเนื้อที่ 1,914 ไร่ หรือร้อยละ 11.99 ของเนื้อที่ตำบล

2.5.2 พื้นที่เกษตรกรรมมีเนื้อที่ 12,610 ไร่ หรือร้อยละ 79.06 ของเนื้อที่ตำบล ประกอบด้วยการใช้ประโยชน์ที่ดินด้านเกษตรกรรมต่าง ๆ ดังต่อไปนี้

1) เกษตรผสมผสาน มีเนื้อที่ 29 ไร่ หรือร้อยละ 0.18 ของพื้นที่ตำบล ได้แก่ เกษตรผสมผสาน/ไร่นาสวนผสม

2) พื้นที่นา มีเนื้อที่ 8,534 ไร่ หรือร้อยละ 53.5 ของเนื้อที่ตำบล ได้แก่ นาไร่ นาข้าว

3) ไม้ยืนต้น มีเนื้อที่ 9 ไร่ หรือร้อยละ 0.06 ของพื้นที่ตำบล ได้แก่ ไม้ยืนต้นผสม

4) ไม้ผล มีเนื้อที่ 1,696 ไร่ หรือร้อยละ 10.64 ของเนื้อที่ตำบล ได้แก่ ไม้ผลไร่/เสื่อมโทรม ไม้ผลผสม มะพร้าว มะพร้าว/กล้วย มะพร้าว/มะนาว มะม่วง มะม่วง/กล้วย กล้วย กล้วย/มะนาว



5) พืชสวน มีเนื้อที่ 2,098 ไร่ หรือร้อยละ 13.16 ของเนื้อที่ตำบล ได้แก่ พืชสวนร้าง/  
เสียมโทรม พืชสวนผสม พืชผัก ไม้ดอก ไม้ประดับ

6) ทุ่งหญ้าเลี้ยงสัตว์และโรงเรือนเลี้ยงสัตว์ มีเนื้อที่ 8 ไร่ หรือร้อยละ 0.05 ของเนื้อที่  
ตำบล ได้แก่ โรงเรือนเลี้ยงสัตว์ร้าง

7) พืชน้ำ มีเนื้อที่ 158 ไร่ หรือร้อยละ 0.98 ของเนื้อที่ตำบล ได้แก่ บัว กก ผักบุ้ง ผักกะ  
เฉด

8) สถานเพาะเลี้ยงสัตว์น้ำ มีเนื้อที่ 78 ไร่ หรือร้อยละ 0.49 ของเนื้อที่ตำบล ได้แก่  
สถานที่เพาะเลี้ยงปลา สถานที่เพาะเลี้ยงกุ้ง

2.5.3 พื้นที่แหล่งน้ำ มีเนื้อที่ 913 ไร่ หรือร้อยละ 5.27 ของเนื้อที่ตำบล ได้แก่ แม่น้ำ ลำห้วย ลำ  
คลอง บ่อน้ำในไร่นา คลองชลประทาน

2.5.4 พื้นที่เบ็ดเตล็ด มีเนื้อที่ 515 ไร่ หรือร้อยละ 3.23 ของเนื้อที่ตำบล ได้แก่ ทุ่งหญ้าธรรมชาติ  
ทุ่งหญ้าสลับไม้พุ่ม/ไม้ละเมาะ พื้นที่ลุ่ม พื้นที่ถม

ตารางที่ 2-2 สภาพการใช้ที่ดิน ตำบลทิวพัฒนา อำเภอไทรน้อย จังหวัดนนทบุรี

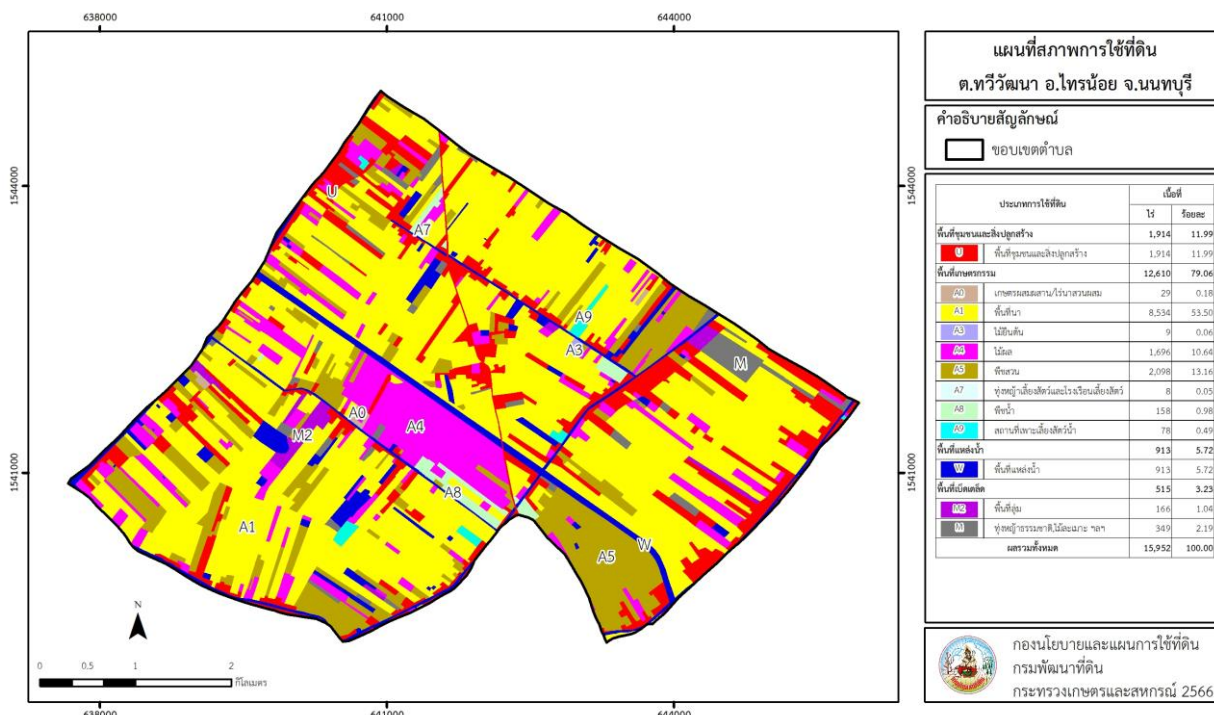
หน่วยแผนที่	ประเภทการใช้ที่ดิน	เนื้อที่	
		ไร่	ร้อยละ
<b>U</b>	<b>พื้นที่ชุมชนและสิ่งปลูกสร้าง</b>	<b>1,914</b>	<b>11.99</b>
U101	ตัวเมืองและย่านการค้า	6	0.04
U201	หมู่บ้านบนพื้นราบ	1,634	10.24
U301	สถานที่ราชการและสถาบันต่าง ๆ	61	0.38
U405	ถนน	37	0.23
U502	โรงงานอุตสาหกรรม	161	1.01
U601	สถานที่พักผ่อนหย่อนใจ	15	0.09
<b>A</b>	<b>พื้นที่เกษตรกรรม</b>	<b>12,610</b>	<b>79.06</b>
A001	เกษตรผสมผสาน/ไร่นาสวนผสม	29	0.18
A100	นาร้าง	1,289	8.08
A101	นาข้าว	7,245	45.42
A301	ไม้ยืนต้นผสม	9	0.06
A400	ไม้ผลร้าง/เสียมโทรม	86	0.54
A401	ไม้ผลผสม	1,430	8.96
A405	มะพร้าว	12	0.08
A405/A411	มะพร้าว/กล้วย	11	0.07





หน่วยแผนที่	ประเภทการใช้ที่ดิน	เนื้อที่	
		ไร่	ร้อยละ
A405/A422	มะพร้าว/มะนาว	10	0.06
A407	มะม่วง	15	0.09
A407/A411	มะม่วง/กล้วย	20	0.13
A411	กล้วย	95	0.60
A411/A422	กล้วย/มะนาว	17	0.11
A500	พืชสวนร่าง/เสื่อมโทรม	55	0.34
A501	พืชสวนผสม	4	0.03
A502	พืชผัก	1,944	12.19
A503	ไม้ดอก ไม้ประดับ	95	0.60
A700	โรงเรือนเลี้ยงสัตว์ร่าง	8	0.05
A802	กก	2	0.01
A803	บัว	20	0.12
A806	ผักบุ้ง	48	0.30
A807	ผักกะเฉด	88	0.55
A902	สถานที่เพาะเลี้ยงปลา	67	0.42
A903	สถานที่เพาะเลี้ยงกุ้ง	11	0.07
<b>M</b>	<b>พื้นที่เบ็ดเตล็ด</b>	<b>515</b>	<b>3.23</b>
M101	ทุ่งหญ้าธรรมชาติ	188	1.18
M102	ทุ่งหญ้าสลับไม้พุ่ม/ไม้ละเมาะ	86	0.54
M201	พื้นที่ลุ่ม	166	1.04
M405	พื้นที่ถม	75	0.47
<b>W</b>	<b>พื้นที่แหล่งน้ำ</b>	<b>913</b>	<b>5.72</b>
W101	แม่น้ำ ลำห้วย ลำคลอง	51	0.32
W202	บ่อน้ำในไร่นา	357	2.24
W203	คลองชลประทาน	505	3.16
<b>ผลรวมทั้งหมด</b>		<b>15,952</b>	<b>100.00</b>

หมายเหตุ : เนื้อที่คำนวณด้วยระบบสารสนเทศภูมิศาสตร์



รูปที่ 2-3 สภาพการใช้ที่ดิน ตำบลทิววัฒนา อำเภอไทรน้อย จังหวัดนนทบุรี

## 2.6 สภาพเศรษฐกิจและสังคม

### 2.6.1 ประชากร

จากหลักฐานทะเบียนราษฎรของกรมการปกครอง กระทรวงมหาดไทย ณ เดือนธันวาคม 2565 พบว่า ประชากรที่อาศัยในพื้นที่ตำบลทิววัฒนา มีประชากรรวม 9,335 คน แยกเป็นชาย 4,519 คน เป็นหญิง 4,816 คน ความหนาแน่นโดยเฉลี่ย 365.75 คนต่อตารางกิโลเมตร มีจำนวนครัวเรือนทั้งหมด 4,331 ครัวเรือน เป็นครัวเรือนเกษตรที่มาขึ้นทะเบียนกรมส่งเสริมการเกษตร 847 ครัวเรือน หรือร้อยละ 19.56 ของจำนวนครัวเรือนทั้งหมด และเป็นครัวเรือนที่ประกอบอาชีพอื่นๆ ครัวเรือนเกษตรที่ไม่ได้มาขึ้นทะเบียนกรมส่งเสริมการเกษตร 3,484 ครัวเรือน หรือร้อยละ 80.44 ของจำนวนครัวเรือนทั้งหมด ดังรายละเอียดในตารางที่ 2-2 ถึง 2-3



## ตารางที่ 2-3 จำนวนประชากรและครัวเรือน ตำบลทิวพัฒนา อำเภอไทรน้อย จังหวัดนนทบุรี ปี 2565

พื้นที่	จำนวนครัวเรือน	จำนวนประชากร (คน)		
		ชาย	หญิง	รวม
ตำบลทิวพัฒนา	4,331	4,519	4,816	9,335
หมู่ที่ 1 คลองเจ้าทิวพัฒนา	365	460	555	1,015
หมู่ที่ 2 คลองเจ้าทิวพัฒนา	232	294	320	614
หมู่ที่ 3 คลองสาม	329	458	496	954
หมู่ที่ 4 คลองสอง	216	369	321	690
หมู่ที่ 5 คลองหนึ่ง	303	459	419	878
หมู่ที่ 6 คลองมะสง	1,366	709	764	1,473
หมู่ที่ 7 คลองตาชม	1,354	1,494	1,677	3,171
หมู่ที่ 8 คลองมะสง	166	276	264	540

ที่มา: กรมการปกครอง (2566)

## ตารางที่ 2-4 จำนวนและสัดส่วนครัวเรือน ตำบลทิวพัฒนา อำเภอไทรน้อย จังหวัดนนทบุรี ปี 2565

รายการ	จำนวน (ครัวเรือน)	ร้อยละ
จำนวนครัวเรือนทั้งหมด <sup>1)</sup>	4,331	100.00
- จำนวนครัวเรือนเกษตรที่มากขึ้นทะเบียนกรมส่งเสริมการเกษตร <sup>2)</sup>	847	19.56
- จำนวนครัวเรือนที่ประกอบอาชีพอื่นๆ และจำนวนครัวเรือนเกษตรที่ไม่ได้มาขึ้นทะเบียนฯ	3,484	80.44

ที่มา: 1) กรมการปกครอง (2566)

2) กรมส่งเสริมการเกษตร (2566)

## 2.6.2 การถือครองที่ดิน

จากข้อมูลกรมการปกครอง ณ เดือนธันวาคม 2565 ตำบลทิวพัฒนา มีจำนวนครัวเรือนทั้งหมด 4,331 ครัวเรือน โดยถือครองที่ดินเฉลี่ยครัวเรือนละ 3.68 ไร่ (เนื้อที่ของตำบลรวมต่อจำนวนครัวเรือนทั้งหมด)

## 2.6.3 ลักษณะทางเศรษฐกิจและการประกอบอาชีพ

**ลักษณะทางเศรษฐกิจ** สภาพเศรษฐกิจของชุมชนในตำบลทิวพัฒนา ส่วนใหญ่ประชากรมีอาชีพหลัก คือ ทำการเกษตรกรรม ได้แก่ ทำนา และรับจ้างทั่วไป

**การประกอบอาชีพ** ในตำบลทิวพัฒนา เป็นพื้นที่เกษตรกรรมทั้งหมดเกษตรกรจึงประกอบอาชีพด้านเกษตรกรรม ได้แก่ การทำนา



#### 2.6.4 ด้านรายได้-รายจ่าย

จากข้อมูลความจำเป็นพื้นฐานของกรมการพัฒนาชุมชน ปี 2566 พบว่า รายได้ครัวเรือนเฉลี่ยปีละ 229,373 บาท รายได้บุคคลเฉลี่ยปีละ 73,289 บาท รายจ่ายครัวเรือนเฉลี่ยปีละ 100,785 บาท รายจ่ายบุคคลเฉลี่ยปีละ 32,203 บาท เมื่อพิจารณาจะเห็นว่ารายได้ครัวเรือนมากกว่ารายจ่ายครัวเรือนปีละ 128,587 บาท และรายได้บุคคลมากกว่ารายจ่ายบุคคลปีละ 41,086 บาท ดังรายละเอียดในตารางที่ 2-

4



ตารางที่ 2-5 รายได้-รายจ่ายเฉลี่ยครัวเรือน ตำบลทิววัฒนา อำเภอไทรน้อย จังหวัดนนทบุรี ปี 2565

พื้นที่	แหล่งรายได้ของครัวเรือน (บาท/ปี)				รายได้ครัวเรือนเฉลี่ย (บาท/ปี)	รายได้บุคคลเฉลี่ย (บาท/ปี)	รายจ่ายครัวเรือนเฉลี่ย (บาท/ปี)	รายจ่ายบุคคลเฉลี่ย (บาท/ปี)
	อาชีพหลัก	อาชีพรอง	รายได้อื่น	ทำ-หาเอง				
ตำบลทิววัฒนา	197,093	19,740	7,921	4,618	229,373	73,289	100,785	32,203
หมู่ที่ 1 คลองเจ้าทิววัฒนา	184,608	40,928	4,811	5,335	235,682	60,737	192,551	49,622
หมู่ที่ 2 คลองเจ้าทิววัฒนา	177,509	12,305	6,189	4,127	200,131	52,919	56,695	14,992
หมู่ที่ 3 คลองสาม	206,163	12,093	17,357	4,295	239,907	65,429	113,744	31,021
หมู่ที่ 4 คลองสอง	168,458	16,735	8,467	2,441	196,102	57,351	105,388	30,821
หมู่ที่ 5 คลองหนึ่ง	283,350	82,257	955	10,911	377,474	93,655	282,184	70,012
หมู่ที่ 6 คลองมะสง	140,206	14,573	17,048	11,627	183,454	56,169	42,892	13,132
หมู่ที่ 7 คลองตาชม	206,661	1,132	5,258	974	214,025	110,570	43,704	22,579
หมู่ที่ 8 คลองมะสง	220,613	15,685	7,442	915	244,655	52,497	107,538	23,075

ที่มา: กรมการพัฒนาชุมชน (2566)



## บทที่ 3

### สถานภาพของทรัพยากรธรรมชาติ

การศึกษาสถานภาพของทรัพยากรธรรมชาติในพื้นที่ตำบลทิวพัฒนา อำเภอไทรน้อย จังหวัดนนทบุรี ได้แก่ ทรัพยากรป่าไม้ ทรัพยากรน้ำ และทรัพยากรดิน ซึ่งเป็นทรัพยากรกายภาพที่สำคัญต่อการทำการเกษตร ดังนั้นจึงจำเป็นต้องทราบว่าทรัพยากรธรรมชาติแต่ละชนิดปัจจุบันมีสถานะอย่างไร เพื่อใช้เป็นข้อมูลประกอบการวางแผนการใช้ที่ดินซึ่งจะนำไปสู่การกำหนดแผนงาน โครงการ กิจกรรม รวมถึงมาตรการต่าง ๆ เพื่อการพัฒนาพื้นที่อย่างมีประสิทธิภาพต่อไป โดยมีรายละเอียดดังนี้

#### 3.1 ทรัพยากรป่าไม้

##### 3.1.1 ป่าไม้ตามกฎหมายและมติคณะรัฐมนตรี

1) ป่าอนุรักษ์ ไม่พบพื้นที่ป่าอนุรักษ์ (เขตอุทยานแห่งชาติ เขตรักษาพันธุ์สัตว์ป่า เขตวนอุทยาน เขตห้ามล่าสัตว์ป่า) ในพื้นที่

2) ป่าสงวนแห่งชาติ ได้มีการจำแนกเขตการใช้ประโยชน์ทรัพยากรและที่ดินป่าไม้ในพื้นที่ป่าสงวนแห่งชาติตามมติคณะรัฐมนตรี วันที่ 10 มีนาคม 2535 และ 17 มีนาคม 2535 แบ่งออกเป็น 3 เขต ประกอบด้วย เขตพื้นที่ป่าเพื่อการอนุรักษ์ (Zone C) เขตพื้นที่ป่าเพื่อเศรษฐกิจ (Zone E) และเขตพื้นที่ป่าที่เหมาะสมต่อการเกษตร (Zone A) จากการวิเคราะห์ข้อมูล ไม่พบพื้นที่ป่าสงวนแห่งชาติในพื้นที่

3.1.2 **ชั้นคุณภาพลุ่มน้ำ** (มติคณะรัฐมนตรี วันที่ 28 พฤษภาคม 2528) จากการวิเคราะห์ข้อมูล พบชั้นคุณภาพลุ่มน้ำในพื้นที่ คือ พื้นที่ลุ่มน้ำชั้นที่ 5 เนื้อที่ 19,728 ไร่

ทั้งนี้ เนื้อที่ดังกล่าวข้างต้นคำนวณด้วยระบบสารสนเทศภูมิศาสตร์ เป็นเนื้อที่เบื้องต้นเท่านั้น ไม่สามารถใช้อ้างอิงได้ทางกฎหมาย

#### 3.2 ทรัพยากรน้ำ

3.2.1 ปริมาณน้ำฝน พบว่าในพื้นที่ตำบลทิวพัฒนา มีปริมาณน้ำฝนเฉลี่ยในคาบ 30 ปี (พ.ศ.2536-2565) 1,496.1 มิลลิเมตรต่อปี

3.2.2 น้ำผิวดิน หมายถึง แม่น้ำลำคลอง หนอง บึง ทะเลสาบ อ่างเก็บ และแหล่งน้ำสาธารณะอื่นๆ ที่อยู่ในผืนแผ่นดิน ในพื้นที่ตำบลทิวพัฒนา มีรายละเอียดของแหล่งน้ำผิวดินดังนี้

แหล่งน้ำผิวดินธรรมชาติ ได้แก่ คลองตาชม คลองตาดี คลองทิวพัฒนา คลองไทรน้อยพัฒนา คลองประปามหาสวัสดิ์ และคลองมะสง

แหล่งน้ำผิวดินที่มนุษย์สร้างขึ้น ได้แก่ คลองสอง คลองสาม และคลองหนึ่ง

3.2.3 จากฐานข้อมูลน้ำบาดาลของกรมทรัพยากรน้ำบาดาล (2566) ซึ่งพบว่า ตำบลทิวพัฒนา มีจำนวนบ่อบาดาลราชการจำนวน 2 บ่อ และจำนวนบ่อบาดาลเอกชนจำนวน 1 บ่อ



### 3.3 ทรัพยากรดิน

ทรัพยากรดินในพื้นที่ตำบลทวีวัฒนา อำเภอไทรน้อย จังหวัดนนทบุรี พบหน่วยแผนที่ดิน 3 หน่วยแผนที่ดิน เป็นดินในพื้นที่ลุ่ม ได้แก่

- 1) หน่วยแผนที่ดิน Bl-cA ชุดดินบางเลน มีเนื้อดินบนเป็นดินเหนียว ความลาดชัน 0-2 เปอร์เซ็นต์ มีเนื้อที่ 78 ไร่ หรือร้อยละ 0.49 ของเนื้อที่ตำบล
- 2) หน่วยแผนที่ดิน Bn-cA ชุดดินบางเขน มีเนื้อดินบนเป็นดินเหนียว ความลาดชัน 0-2 เปอร์เซ็นต์ มีเนื้อที่ 11,704 ไร่ หรือร้อยละ 73.37 ของเนื้อที่ตำบล
- 3) หน่วยแผนที่ดิน Bn-cA/rb ชุดดินบางเขน มีเนื้อดินบนเป็นดินเหนียว ความลาดชัน 0-2 เปอร์เซ็นต์ และมีการยกร่อง มีเนื้อที่ 4,170 ไร่ หรือร้อยละ 26.14 ของเนื้อที่ตำบล

ไม่พบปัญหาทรัพยากรดินทางการเกษตรตามสภาพธรรมชาติในพื้นที่ รายละเอียดของสมบัติดิน ตำบลทวีวัฒนา อำเภอไทรน้อย จังหวัดนนทบุรี ดังแสดงในตารางที่ 3-1 และแผนที่แสดงในลักษณะของชุดดิน (รูปที่ 3-1)



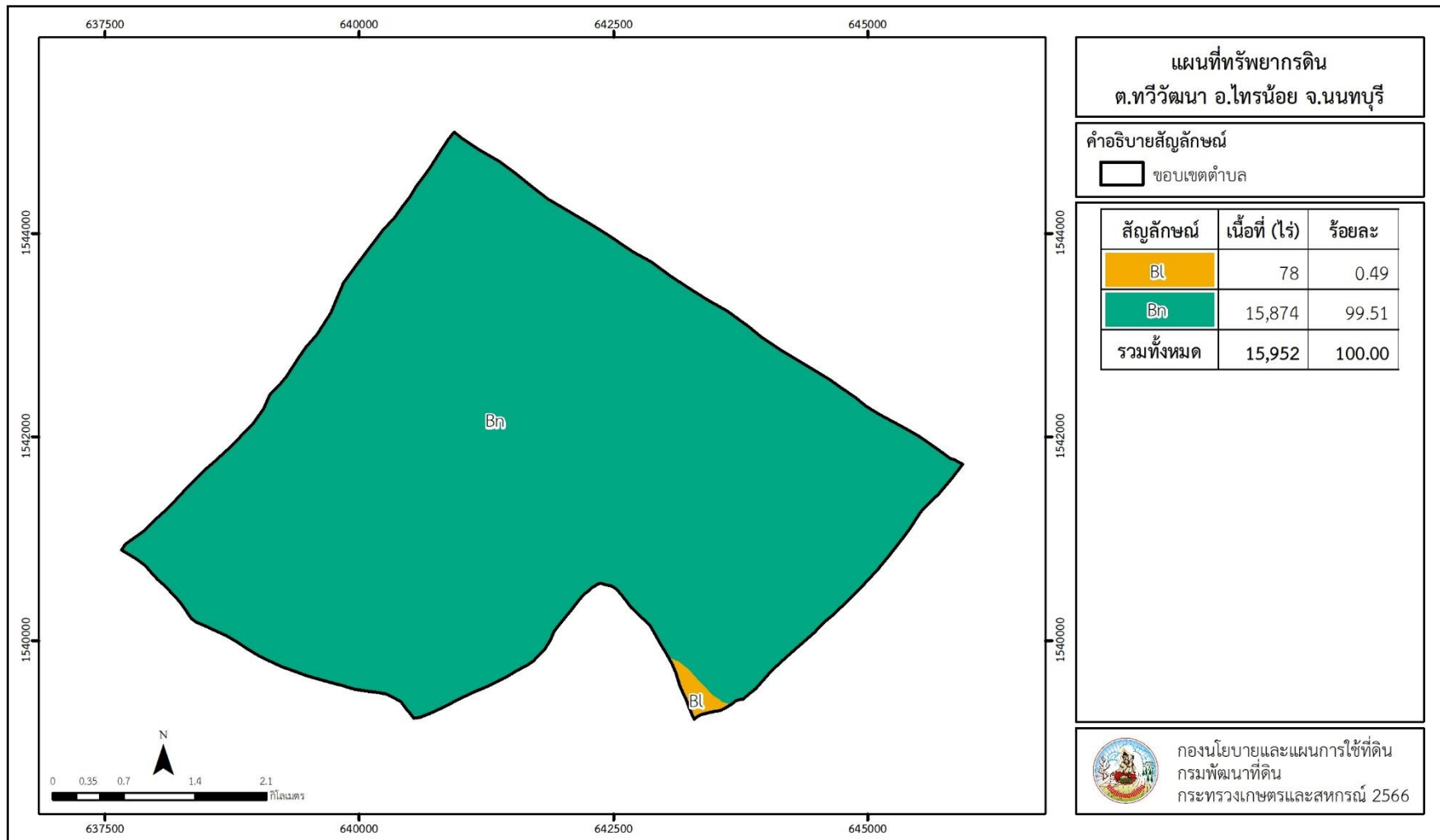


ตารางที่ 3-1 สมบัติดิน ตำบลห้วยพัฒนา อำเภอไทรน้อย จังหวัดนนทบุรี

หน่วยแผนที่ดิน	ความลาดชัน (%)	ความลึก (ซม.)	การระบายน้ำ	ความอุดมสมบูรณ์ของดิน	ความจุแลกเปลี่ยนแคตไอออน (cmol/kg)	ความอิมตัวเบส (%)	ปฏิกิริยาดิน		ค่าการนำไฟฟ้า (dS/m)	ความลึกของชั้นจาโรไซด์ (ซม.)	เนื้อที่	
							ดินบน	ดินล่าง			ไร่	ร้อยละ
Bl-cA	0-2	>150	เลว	สูง	>20	>75	5.5-6.5	6.5-8.0	<2	-	78	0.49
Bn-cA	0-2	>150	เลว	ปานกลาง	>20	35-75	4.5-5.5	4.5-5.0	<2	-	11,704	73.37
Bn-cA/rb	0-2	>150	เลว	ปานกลาง	>20	35-75	4.5-5.5	4.5-5.0	<2	-	4,170	26.14
รวมทั้งหมด											15,952	100.00

หมายเหตุ: เนื้อที่คำนวณด้วยโปรแกรมระบบสารสนเทศภูมิศาสตร์

ที่มา: กองสำรวจและวิจัยทรัพยากรดิน (2566)



รูปที่ 3-1 ทรัพยากรดิน ตำบลทิววัฒนา อำเภอไทรน้อย จังหวัดนนทบุรี



## บทที่ 4

### กระบวนการมีส่วนร่วมของชุมชน (Participatory Rural Appraisal : PRA)

#### 4.1 การวิเคราะห์ผลจากการจัดทำกระบวนการมีส่วนร่วมของชุมชน (PRA)

การวิเคราะห์ผลจากการจัดทำกระบวนการมีส่วนร่วมของชุมชน (PRA) เมื่อวันที่ 15 สิงหาคม 2566 มีสาระสำคัญสรุปได้ดังนี้

##### 4.1.1 ปัญหาหลักของตำบลทิวพัฒนา คือ

- 1) ปัญหาน้ำเค็ม (จากภาวะน้ำทะเลหนุน)
- 2) ปัญหาน้ำเสีย
- 3) ปัญหาดินแน่นทึบ เสื่อมโทรม ขาดความอุดมสมบูรณ์
- 4) ปัญหาดินเป็นกรด ดินเปรี้ยว
- 5) ปัญหาโรคแมลงศัตรูพืช
- 6) ขาดแคลนแรงงานในการทำการเกษตร
- 7) ปัญหาขยะในชุมชน

4.1.2 ความต้องการของชุมชน เกษตรกร และองค์การบริหารส่วนตำบลทิวพัฒนา มีความต้องการ 5 ประการ คือ

- 1) แก้ไขปัญหาความอุดมสมบูรณ์และความเสื่อมโทรมของดิน
- 2) แก้ไขปัญหาการบริหารจัดการน้ำในพื้นที่
- 3) แก้ไขปัญหาโรคและแมลงศัตรูพืช
- 4) ต้องการวัสดุปรับปรุงบำรุงดิน
- 5) การแก้ไขปัญหาน้ำเสีย

ผลจากการจัดทำกระบวนการมีส่วนร่วมของชุมชน (PRA) ได้นำมาวิเคราะห์ร่วมกับปัญหาด้านกายภาพ โดยระบบ DPSIR มีรายละเอียดดังนี้

##### 1) แรงขับเคลื่อน (Driver) มี 5 ประการ คือ

- 1.1) การเปลี่ยนแปลงสภาพภูมิอากาศ
- 1.2) การเติบโตทางเศรษฐกิจ
- 1.3) การขยายตัวของสังคมเมือง
- 1.4) นโยบายจากภาครัฐ
- 1.5) การเข้าสู่สังคมสูงอายุ



**2) แรงกดดัน (Pressure)** ที่เกิดจากปัจจัยขับเคลื่อน มี 5 ประการ คือ

- 2.1) การทำการเกษตรแบบเข้มข้น
- 2.2) การบริหารจัดการน้ำ
- 2.3) การปล่อยน้ำเสียจากชุมชนเมือง
- 2.4) ภัยแรงงานอยู่นอกภาคเกษตรกรรม
- 2.5) การทิ้งขยะจากชุมชน

**3) สภาวะ (State)** ที่เกิดแรงกดดัน มี 7 ประการ คือ

- 3.1) ขาดแคลนน้ำเพื่อการเกษตรในฤดูน้ำทะเลหนุนเนื่องจากน้ำเค็ม
- 3.2) ปัญหาโรคแมลงศัตรูพืช
- 3.3) ดินขาดความอุดมสมบูรณ์ ความเสื่อมโทรมของดินทางกายภาพ/เคมี/ชีวภาพ
- 3.4) น้ำเสีย คุณภาพน้ำไม่ดี
- 3.5) ปัญหาดินเป็นกรด ดินเปรี้ยว
- 3.6) ขาดแคลนแรงงานในการทำการเกษตร
- 3.7) ขยะมีปริมาณเพิ่มมากขึ้น

**4) ผลกระทบ (Impact)** ที่ปรากฏในพื้นที่ มี 4 ประการ คือ

- 4.1) รายได้ลดลง รายจ่ายเพิ่มขึ้น
- 4.2) มีผลกระทบต่อคุณภาพชีวิต
- 4.3) มีผลกระทบต่อสุขภาพร่างกาย
- 4.4) ปริมาณและคุณภาพสินค้าเกษตรลดลง

**5) การตอบสนอง (Response)** ของรัฐในอดีต ปัจจุบัน และในอนาคต มีดังนี้

- 5.1) โครงการปรับปรุงบำรุงดิน
- 5.2) โครงการบริหารจัดการน้ำ
- 5.3) โครงการบำบัดน้ำเสียของชุมชน
- 5.4) โครงการจัดทำบัญชีครัวเรือน
- 5.5) โครงการอบรมถ่ายทอดองค์ความรู้ด้านโรคและแมลงศัตรูพืช
- 5.6) โครงการพัฒนาเกษตรกรรุ่นใหม่ ทดแทนเกษตรกรสูงอายุ
- 5.7) โครงการอบรมถ่ายทอดองค์ความรู้งานพัฒนาที่ดิน
- 5.8) โครงการจัดการขยะในชุมชน (ดังมีรายละเอียดในรูปที่ 4-1)



รูปที่ 4-1 การวิเคราะห์สถานการณ์โดยระบบ DPSIR ของตำบลทวีวัฒนา อำเภอไทรน้อย จังหวัดนนทบุรี



## 4.2 ระบบการปลูกพืชในปัจจุบัน

ตำบลทวีวัฒนา อำเภอไทรน้อย จังหวัดนนทบุรี มีการเพาะปลูกพืช ดังนี้

### นาข้าว

ส่วนใหญ่ทำการเพาะปลูกข้าว 3 รอบ

- รอบแรก ทำการเพาะปลูกปลายเดือนธันวาคม – ต้นเดือนมีนาคม
- รอบสอง ทำการเพาะปลูกปลายเดือนมีนาคม – ปลายเดือนกรกฎาคม
- รอบสาม ทำการเพาะปลูกต้นเดือนสิงหาคม – ปลายเดือนพฤศจิกายน

**ไม้ผล** กล้วย มะม่วง มะพร้าว มะนาว ทุเรียนและเงาะเขียวได้ตลอดทั้งปี

**พืชสวน** พืชผัก ไม้ดอกไม้ประดับ ทุเรียนและเงาะเขียวได้ตลอดทั้งปี

**พืชน้ำ** บัว กก ทุเรียนและเงาะเขียวได้ตลอดทั้งปี

เดือน	ม.ค.	ก.พ.	มี.ค.	เม.ย.	พ.ค.	มิ.ย.	ก.ค.	ส.ค.	ก.ย.	ต.ค.	พ.ย.	ธ.ค.
ชนิดพืช												
ทำนาที่ลุ่ม	ข้าว รอบแรก			ข้าว รอบสอง				ข้าว รอบสาม				
ไม้ผล	กล้วย มะม่วง มะพร้าว มะนาว											
พืชสวน	พืชผักสวนครัว ไม้ดอกไม้ประดับ											
พืชน้ำ	บัว กก											

รูปที่ 4-2 ระบบการปลูกพืชในปัจจุบัน ของตำบลทวีวัฒนา อำเภอไทรน้อย จังหวัดนนทบุรี



## บทที่ 5

### การประเมินคุณภาพที่ดิน

#### 5.1 หลักการประเมินคุณภาพที่ดินด้านกายภาพ

การประเมินคุณภาพที่ดินหรือการประเมินความเหมาะสมของที่ดิน สอดคล้องตามหลักการของ FAO Framework ค.ศ. 1983 ซึ่งการประเมินคุณภาพที่ดินด้านกายภาพ เป็นการประเมินศักยภาพของที่ดินว่าที่ดินนั้นๆเหมาะสมมากหรือน้อยเพียงใดสำหรับการใช้ที่ดินประเภทต่าง ๆ หรือการปลูกพืชต่าง ๆ โดยพิจารณาจากสภาพแวดล้อมที่มีผลต่อการเจริญเติบโตของพืช สมบัติดินที่ได้จำแนกไว้ในแต่ละตำบล ร่วมกับการจัดการพื้นที่ เช่น ระบบชลประทาน พื้นที่ยกทรง การจัดระบบอนุรักษ์ดินและน้ำ เป็นต้น และนอกจากนี้พิจารณาความต้องการปัจจัยต่อการปลูกพืชแต่ละชนิด สอดคล้องตามหลักการของ FAO ได้แก่ ความต้องการด้านพืช ความต้องการด้านการจัดการ ความต้องการด้านการอนุรักษ์ (บัณฑิต และ คำนณ, 2542) รายละเอียดดังตารางที่ 5-1

ระดับความเหมาะสมของที่ดินได้จากการสังเคราะห์ข้อมูลดิน การจัดการที่ดิน หรือดินที่มีลักษณะเฉพาะที่เกิดขึ้นตามสภาพภูมิประเทศ (ซึ่งจะเรียกรวมว่าหน่วยที่ดิน) ลักษณะภูมิอากาศ พิจารณาร่วมกับระดับความต้องการปัจจัยต่อการเจริญเติบโตของพืชแต่ละชนิด หลังจากนั้นดำเนินการประเมินคุณภาพที่ดิน ซึ่งสามารถจำแนกระดับความเหมาะสมของที่ดินได้เป็น 4 ชั้น ได้แก่ เหมาะสมสูง (S1) เหมาะสมปานกลาง (S2) เหมาะสมเล็กน้อย (S3) และไม่เหมาะสม (N) โดยที่

S1 : ไม่มีข้อจำกัดด้านที่ดินตามปัจจัยที่ใช้พิจารณา

S2 : มีข้อจำกัดด้านที่ดินที่แก้ไขได้ง่ายหรือข้อจำกัดอาจไม่ส่งผลกระทบต่อ การเจริญเติบโตของพืชอย่างชัดเจน

S3 : มีข้อจำกัดด้านที่ดินที่แก้ไขได้ยาก ควรปรับเปลี่ยนการผลิตเป็นพืชชนิดอื่นหรือกิจกรรมอื่น (ส่วนใหญ่เป็นลักษณะทางกายภาพ)

N : มีข้อจำกัดที่พัฒนาหรือปรับปรุงที่ดินได้ยากมาก หากจะดำเนินการพัฒนาหรือปรับปรุงต้องใช้ต้นทุนสูงหรือเครื่องจักรขนาดใหญ่ แนะนำให้ปรับเปลี่ยนการผลิต





ตารางที่ 5-1 ตัวอย่างการประเมินคุณภาพที่ดินด้านกายภาพของประเภทการใช้ประโยชน์ที่ดิน

คุณภาพที่ดิน (Land Quality)	คุณลักษณะที่ดินตัวแทน (Land Characteristics)	ระดับความ เหมาะสม (Land Suitability Rating)
<b>1. ความเหมาะสมด้านความต้องการด้านพืช (Crop Requirements)</b>		
1.1. การหยั่งลึกของรากพืช (r)	ความลึกของดิน	S1
1.2. ความชุ่มชื้นที่เป็นประโยชน์ต่อพืช (m)	ปริมาณน้ำฝนเฉลี่ยในรอบปี	S2m
1.3. ความเป็นประโยชน์ของออกซิเจน ต่อรากพืช (o)	สภาพการระบายน้ำของดิน	S2o
ความเหมาะสมรวมด้านความต้องการด้านพืช (Crop Requirements)		S2om
<b>2. ความเหมาะสมด้านความต้องการด้านการจัดการ (Management Requirements)</b>		
2.1. สภาพการเขตกรรม (k)	ชั้นความยากง่ายในการ เขตกรรม (ดินบน)	S1
2.2. ศักยภาพการใช้เครื่องจักรกล (w)	ความลาดชันของพื้นที่	S3w
ความเหมาะสมรวมด้านความต้องการด้านการจัดการ (Management Requirements)		S3w
<b>3. ความเหมาะสมด้านความต้องการด้านการอนุรักษ์ (Conservation Requirements)</b>		
3.1 ความเสียหายจากการกัดกร่อน (e)	ความลาดชันของพื้นที่	S3e
ความเหมาะสมรวมด้านความต้องการด้านการอนุรักษ์ (Conservation Requirements)		S3e
ความเหมาะสมด้านกายภาพของประเภทการใช้ประโยชน์ที่ดินใน แต่ละหน่วยที่ดินโดยรวม		S3ew



## 5.2 พืชเศรษฐกิจที่สำคัญของตำบล

พืชเศรษฐกิจหลักและพืชทางเลือกของตำบล ได้แก่ ข้าว ผักบุ้ง

## 5.3 ระดับความเหมาะสมของที่ดิน

การประเมินคุณภาพที่ดินของพืชเศรษฐกิจหลักและพืชทางเลือก ตำบลทิวพัฒนา อำเภอไทรน้อย จังหวัดนนทบุรี ได้ผลการประเมินคุณภาพที่ดินดังตารางที่ 5-2

ตารางที่ 5-2 ชั้นความเหมาะสมทางกายภาพของดิน ตำบลทิวพัฒนา อำเภอไทรน้อย  
จังหวัดนนทบุรี

หน่วยแผนที่ดิน	ข้าว	ผักบุ้ง
Bl-cA	S1	N
Bn-cA	S1	N
Bn-cA/rb	S1	N



## บทที่ 6 แผนการใช้ที่ดิน

### 6.1 การวิเคราะห์ข้อมูลเพื่อจัดทำแผนการใช้ที่ดินระดับตำบล

ตามที่กรมพัฒนาที่ดินได้จัดทำแผนปฏิบัติการราชการกรมพัฒนาที่ดินระยะ 5 ปี (พ.ศ. 2566-2570) เพื่อให้บรรลุตามวิสัยทัศน์ที่กำหนดไว้ คือ “เป็นองค์การอัจฉริยะทางดิน เพื่อขับเคลื่อนการใช้ที่ดินอย่างเหมาะสม 15 ล้านไร่ ภายในปี 2570” ซึ่งในส่วนของประเด็นการพัฒนาที่ 2 บริหารจัดการทรัพยากรดินและที่ดินด้วยชุดข้อมูลที่มีมูลค่าสูง (High Value Dataset) ซึ่งมีเป้าหมาย คือ การนำชุดข้อมูลที่มีมูลค่าสูง ไปใช้ในการบริหารจัดการทางการเกษตร ในส่วนของตัวชี้วัด บริหารจัดการทรัพยากรดินและที่ดินบนพื้นฐานของชุดข้อมูลที่มีมูลค่าสูง ร้อยละ 100 กลยุทธ์ที่ 2 ยกระดับแผนการใช้ที่ดินไปสู่การปฏิบัติ ได้กำหนดให้ ร้อยละของแผนการใช้ที่ดินระดับตำบลที่จัดทำแล้วเสร็จทั้งประเทศ ภายใน ปี 2570 (ไม่น้อยกว่า ร้อยละ 80) เป็นตัวชี้วัดหนึ่งของกลยุทธ์ดังกล่าว

การวางแผนการใช้ที่ดินระดับตำบลเป็นการวางกรอบและนโยบายการการพัฒนาพื้นที่ให้เกิดการใช้ที่ดินอย่างสมดุลและยั่งยืน ซึ่งจะมีความละเอียดและเฉพาะเจาะจงมากกว่าแผนการใช้ที่ดินระดับประเทศ ที่ใช้เป็นกรอบนโยบายการพัฒนาพื้นที่ระดับประเทศ เป็นการกำหนดแนวทางใช้ที่ดินให้ตรงกับศักยภาพโดยเฉพาะทางด้านเกษตรกรรม และนำไปสู่การกำหนดแผนงาน โครงการ กิจกรรม ที่มีความสอดคล้องกับสภาพพื้นที่ ทั้งนี้การใช้ขอบเขตการปกครองในระดับตำบลจะนำไปสู่การพัฒนาเชิงพื้นที่ที่มีเป้าหมายและทิศทางสอดคล้องตามบริบทของแต่ละตำบล และมีผู้รับผิดชอบโดยตรง คือ องค์การปกครองส่วนท้องถิ่น ซึ่งแผนการใช้ที่ดินในระดับที่ใหญ่กว่านี้อาจไม่สามารถนำมาใช้ปฏิบัติงานในระดับพื้นที่ได้อย่างเป็นรูปธรรมเนื่องจากเป็นแผนงานสำหรับนำไปใช้ปฏิบัติงานเชิงนโยบายและยุทธศาสตร์ในภาพรวม

ทั้งนี้แผนการใช้ที่ดินเป็นผลที่ได้จากการวิเคราะห์ข้อมูลทางด้านกายภาพ เศรษฐกิจ และสังคม โดยได้นำฐานข้อมูลที่ได้จากการรวบรวมข้อมูลทุติยภูมิ และข้อมูลปฐมภูมิจากการสำรวจภาคสนาม การศึกษาด้านกายภาพ ได้จาก การวิเคราะห์สถานภาพของทรัพยากรธรรมชาติ อาทิ ทรัพยากรดิน ทรัพยากรน้ำ และทรัพยากรป่าไม้ร่วมกับการพิจารณาลักษณะการใช้ประโยชน์ที่ดิน ข้อกำหนดที่เกี่ยวข้องกับพื้นที่ในเขตป่าไม้ตามกฎหมาย เช่น เขตรักษาพันธุ์สัตว์ป่า เขตอุทยานแห่งชาติ เขตป่าสงวนแห่งชาติ และนโยบายของรัฐที่เกี่ยวข้องกับพื้นที่ที่มีมติคณะรัฐมนตรีเกี่ยวกับการใช้ที่ดิน มติคณะรัฐมนตรีเรื่องการจำแนกการใช้ประโยชน์ที่ดินในพื้นที่ป่าไม้ในเขตป่าสงวนแห่งชาติ เป็นต้น ประกอบกับการพิจารณาจากทิศทางตามกรอบนโยบายที่เกี่ยวข้องกับการกำหนดเขตการใช้ที่ดินภายในพื้นที่ตำบล เช่น ยุทธศาสตร์ของจังหวัด ร่วมกับความต้องการของท้องถิ่น สามารถกำหนดแนวทางการ



ใช้ที่ดินตามศักยภาพของทรัพยากร เพื่อการรักษาคุณภาพของลักษณะทางนิเวศวิทยาและการอนุรักษ์ ทรัพยากรธรรมชาติ โดยคำนึงถึงสภาพทางเศรษฐกิจและสังคมของชุมชนในพื้นที่ ซึ่งข้อมูลนี้ส่วนหนึ่ง ได้มาจากการวิเคราะห์ชุมชนแบบมีส่วนร่วม (PRA) ทำการสังเคราะห์ข้อมูลทุกด้านเพื่อให้ได้เขตการใช้ที่ดินที่เหมาะสมกับศักยภาพของพื้นที่ต่อไป

## 6.2 แผนการใช้ที่ดิน

จากการวิเคราะห์ข้อมูลกายภาพ เศรษฐกิจ และสังคม พบว่าแผนการใช้ที่ดินตำบลคลองขวาง อำเภอยางชุมน้อย จังหวัดศรีสะเกษ สามารถกำหนดออกเป็น 4 เขตหลัก ได้แก่ เขตเกษตรกรรม เขตชุมชน และสิ่งปลูกสร้าง เขตแหล่งน้ำ เขตพื้นที่อื่น ๆ มีรายละเอียดดังนี้ (ตารางที่ 6-1 และรูปที่ 6-1)

6.2.1 เขตเกษตรกรรม เป็นพื้นที่เกษตรกรรมซึ่งในที่นี้ คือ พื้นที่ที่อยู่นอกเขตที่มีการประกาศเป็น เขตป่าไม้ตามกฎหมาย ซึ่งรัฐได้กำหนดเป็นพื้นที่ทำกิน มีการออกเอกสารสิทธิ์ ซึ่งรวมถึงพื้นที่ในเขต ปฏิรูปที่ดินเพื่อเกษตรกรรมด้วย เขตนี้รวมถึงการทำกิจกรรมภาคการเกษตรอื่นที่นอกเหนือจากการปลูก พืชด้วย ประกอบด้วย 3 เขตรอง ได้แก่ เขตเกษตรกรรมขั้นดี เขตเกษตรกรรมที่มีศักยภาพการผลิตสูง และเขตปศุสัตว์ มีเนื้อที่ 12,458 ไร่ หรือคิดเป็นร้อยละ 78.10 ของเนื้อที่ตำบล มีรายละเอียดดังนี้

1) เขตเกษตรกรรมขั้นดี พื้นที่เขตนี้มีศักยภาพในการผลิตมากที่สุดในตำบล เนื่องจากมี ระบบชลประทาน สามารถส่งน้ำช่วยในการปลูกพืชเพื่อทำการเกษตรนอกฤดูฝน โดยเฉพาะข้าวนาปรัง และพืชอายุสั้นได้เป็นอย่างดี และนอกจากนี้พบว่าดินในพื้นที่เขตนี้มีสมบัติที่เหมาะสมต่อการเพาะปลูก พืชแยกตามชนิดพืช ส่งผลให้มีศักยภาพของที่ดินที่เหมาะสมต่อการเพาะปลูกในระดับสูงถึงปานกลาง มี รายละเอียดดังนี้

(1) เขตทำนา (สัญลักษณ์ 2110) มีเนื้อที่ 8,533 ไร่ หรือ คิดเป็นร้อยละ 53.49 ของ เนื้อที่ตำบล เป็นพื้นที่ที่มีศักยภาพต่อการทำนาในระดับเหมาะสมสูงถึงปานกลาง และปัจจุบันเกษตรกร มีการปลูกข้าวโดยส่วนใหญ่เป็นลักษณะนาปรัง

2) เขตเกษตรกรรมที่มีศักยภาพการผลิตสูง พื้นที่เขตนี้มีศักยภาพในการผลิตรองจากเขต เกษตรกรรมขั้นดี ประกอบด้วย เขตเกษตรกรรมที่มีศักยภาพการผลิตสูง (ประเภทที่ 1) มีรายละเอียดดังนี้

(1) เขตเกษตรกรรมที่มีศักยภาพการผลิตสูง (ประเภทที่ 1) เป็นเขตที่มีการบริหารจัดการด้านทรัพยากรน้ำโดยเฉพาะระบบชลประทาน มีศักยภาพในการผลิตอยู่ในระดับเหมาะสม เล็กน้อยถึงไม่เหมาะสม ดินข้อจำกัดจากลักษณะดิน ซึ่งมีสมบัติดินที่ไม่เหมาะสมบางประการ มี รายละเอียดดังนี้



- เขตปลูกไม้ผล (สัญลักษณ์ 2212) มีเนื้อที่ 1,698 ไร่ หรือ คิดเป็นร้อยละ 10.64 ของเนื้อที่ตำบล ปัจจุบันเกษตรกรปลูกเป็นไม้ผลผสม มะม่วง กล้วย มะพร้าว
- เขตปลูกไม้ยืนต้น (สัญลักษณ์ 2213) มีเนื้อที่ 9 ไร่ หรือ คิดเป็นร้อยละ 0.06 ของเนื้อที่ตำบล ปัจจุบันเกษตรกรปลูกไม้ยืนต้นผสม
- เขตปลูกพืชทางเลือก (สัญลักษณ์ 2215) มีเนื้อที่ 2,132 ไร่ หรือ คิดเป็นร้อยละ 13.37 ของเนื้อที่ตำบล ปัจจุบันเกษตรกรปลูกพืชผัก ไม้ดอก หรือเกษตรผสมผสาน โดยพืชที่ปลูกได้แก่ พืชผัก ไม้ดอก ไม้ประดับ

3) เขตประมง (สัญลักษณ์ 2400) มีเนื้อที่ 78 ไร่ หรือคิดเป็นร้อยละ 0.49 ของเนื้อที่ตำบล เป็นเขตที่ทำกิจกรรมด้านการประมงได้แก่ การเลี้ยงสัตว์น้ำประเภทต่างๆ

6.2.2 เขตชุมชนและสิ่งปลูกสร้าง มีเนื้อที่ 1,907 ไร่ หรือคิดเป็นร้อยละ 11.95 ของเนื้อที่ตำบล ประกอบด้วย 2 เขตรอง ได้แก่ เขตชุมชน/สถานที่ราชการ และเขตอุตสาหกรรม/แหล่งรับซื้อผลผลิต มีรายละเอียดดังนี้

(1) เขตชุมชน/สถานที่ราชการ (สัญลักษณ์ 3100) มีเนื้อที่ 1,731 ไร่ หรือ คิดเป็นร้อยละ 10.85 ของเนื้อที่ตำบล ปัจจุบันมีการใช้ที่ดินชุมชนและที่อยู่อาศัย มีทั้งประเภทชุมชนเมือง ชุมชนชนบท และที่ตั้งของสถาบันและสถานที่ราชการต่าง ๆ

(2) เขตอุตสาหกรรม/แหล่งรับซื้อผลผลิต (สัญลักษณ์ 3200) มีเนื้อที่ 161 ไร่ หรือ คิดเป็นร้อยละ 1.01 ของเนื้อที่ตำบล ปัจจุบันมีการใช้ที่ดินประเภทโรงงานอุตสาหกรรม แหล่งรับซื้อผลผลิตทางการเกษตรประเภทต่าง ๆ

(3) และเขตการใช้พื้นที่เฉพาะ (สัญลักษณ์ 3300) มีเนื้อที่ 15 ไร่ หรือ คิดเป็นร้อยละ 0.09 ของเนื้อที่ตำบล ปัจจุบันมีการใช้ที่ดินที่นอกเหนือจาก 2 เขตดังกล่าวข้างต้น เช่น สถานที่พักผ่อน เป็นต้น

6.2.3 เขตแหล่งน้ำ มีเนื้อที่ 1,073 ไร่ หรือคิดเป็นร้อยละ 6.73 ของเนื้อที่ตำบล ประกอบด้วย 2 เขตรอง ได้แก่ เขตแหล่งน้ำตามธรรมชาติ และเขตแหล่งน้ำที่สร้างขึ้น มีรายละเอียดดังนี้

(1) เขตแหล่งน้ำตามธรรมชาติ (สัญลักษณ์ 4100) มีเนื้อที่ 51 ไร่ หรือ คิดเป็นร้อยละ 0.32 ของเนื้อที่ตำบล ปัจจุบันมีสภาพการใช้ที่ดินเป็นลักษณะของแหล่งน้ำตามธรรมชาติ เช่น ห้วยหนอง คลอง แม่น้ำ เป็นต้น

(2) เขตแหล่งน้ำที่สร้างขึ้น (สัญลักษณ์ 4200) มีเนื้อที่ 1,022 ไร่ หรือ คิดเป็นร้อยละ 6.41 ของเนื้อที่ตำบล ปัจจุบันมีสภาพการใช้ที่ดินเป็นแหล่งน้ำที่สร้างขึ้น เช่น บ่อน้ำในไร่นา คลองชลประทาน เป็นต้น



6.2.4 เขตพื้นที่อื่น ๆ (สัญลักษณ์ 5000) มีเนื้อที่ 514 ไร่ หรือคิดเป็นร้อยละ 3.22 ของเนื้อที่ตำบล เป็นเขตที่มีลักษณะการใช้ที่ดินที่มีความเฉพาะ เช่น ทุ่งหญ้าสลับไม้พุ่ม/ไม้ละเมาะ ทุ่งหญ้าธรรมชาติ พื้นที่ลุ่ม พื้นที่ถม เป็นต้น

ทั้งนี้ในเขตเกษตรกรรมที่มีศักยภาพการผลิตสูง (ประเภทที่ 1) หากมีการปรับปรุงบำรุงดิน หรือปรับโครงสร้างของพื้นที่ให้เหมาะสม เช่น ยกร่อง จัดทำระบบอนุรักษ์ดินและน้ำประเภทต่าง ๆ สามารถยกระดับเป็นเขตเกษตรกรรมขั้นดีได้ เนื่องจากมีการบริหารจัดการด้านทรัพยากรน้ำไว้แล้ว โดยเฉพาะระบบชลประทาน



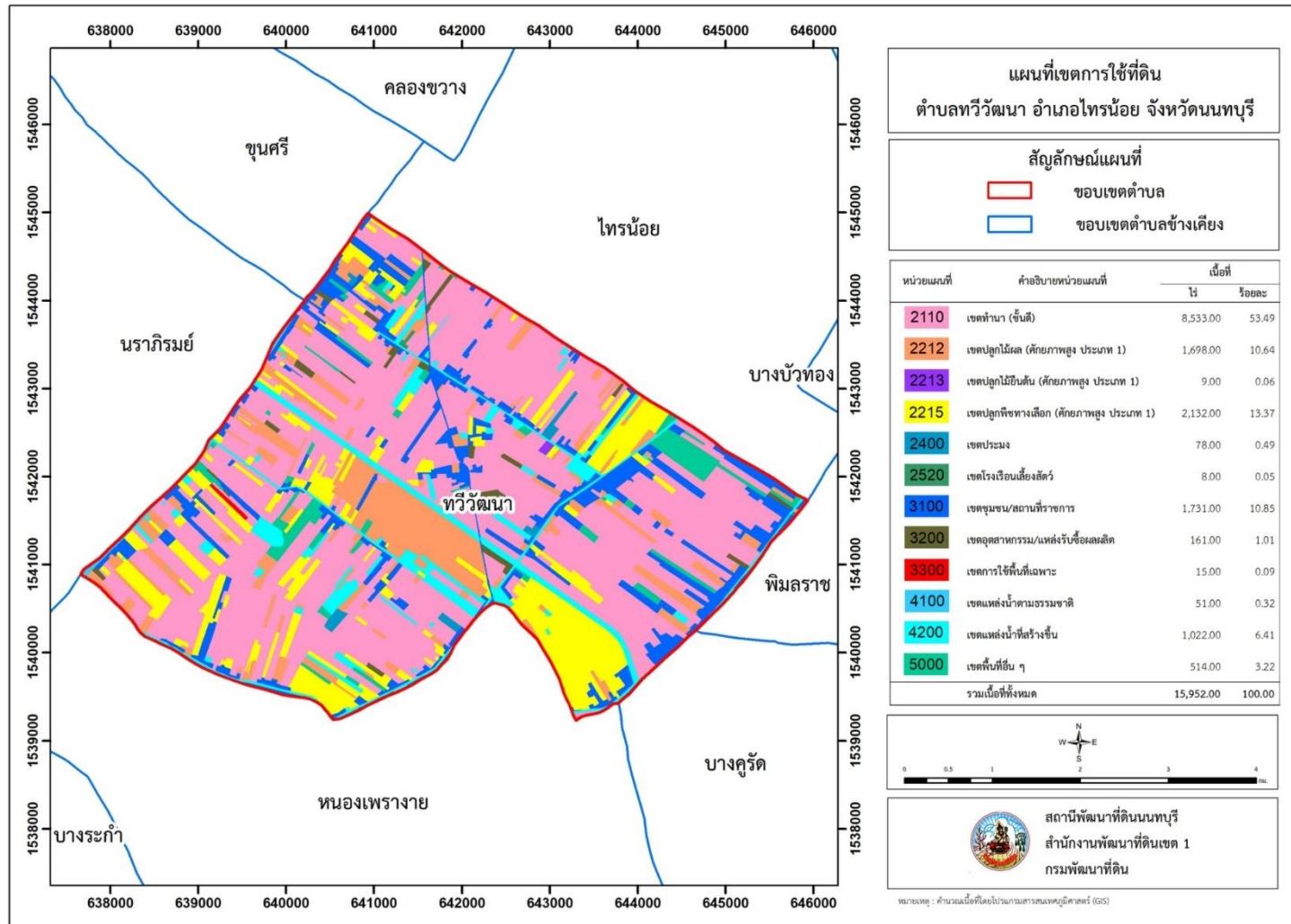
ตารางที่ 6-1 เขตการใช้ที่ดิน ตำบลทวีวัฒนา อำเภอไทรน้อย จังหวัดนนทบุรี

หน่วยแผนที่	คำอธิบายหน่วยแผนที่	เนื้อที่	
		ไร่	ร้อยละ
2110	เขตทำนา (ขั้นดี)	8,533.00	53.49
2212	เขตปลูกไม้ผล (ศักยภาพสูง ประเภท 1)	1,698.00	10.64
2213	เขตปลูกไม้ยืนต้น (ศักยภาพสูง ประเภท 1)	9.00	0.06
2215	เขตปลูกพืชทางเลือก (ศักยภาพสูง ประเภท 1)	2,132.00	13.37
2400	เขตประมง	78.00	0.49
2520	เขตโรงเรียนเลี้ยงสัตว์	8.00	0.05
3100	เขตชุมชน/สถานที่ราชการ	1,731.00	10.85
3200	เขตอุตสาหกรรม/แหล่งรับซื้อผลผลิต	161.00	1.01
3300	เขตการใช้พื้นที่เฉพาะ	15.00	0.09
4100	เขตแหล่งน้ำตามธรรมชาติ	51.00	0.32
4200	เขตแหล่งน้ำที่สร้างขึ้น	1,022.00	6.41
5000	เขตพื้นที่อื่น ๆ	514.00	3.22
รวมเนื้อที่ทั้งหมด		15,952.00	100.00

หมายเหตุ: เนื้อที่คำนวณด้วยระบบสารสนเทศภูมิศาสตร์



# แผนการใช้ที่ดินตำบลทิววัฒนา อำเภอไทรน้อย จังหวัดนนทบุรี



รูปที่ 6-1 แผนที่เขตการใช้ที่ดิน ตำบลทิววัฒนา อำเภอไทรน้อย จังหวัดนนทบุรี





## บทที่ 7

### การขับเคลื่อนแผนการใช้ที่ดิน

#### 7.1 ขั้นตอนการดำเนินงาน

ภายหลังจากการจัดทำแผนการใช้ที่ดินตำบลทิววัฒนา อำเภอไทรน้อย จังหวัดนนทบุรี แล้วต้องดำเนินการดังต่อไปนี้

7.1.1 จัดทำเป้าหมายการดำเนินงานและกิจกรรมต่างๆ ที่จะดำเนินการในปีงบประมาณ 2566-2570

7.1.2 นำแผนการจัดทำโครงการบริหารจัดการทรัพยากรดินระดับตำบลไปเสนอต่อองค์การบริหารส่วนตำบลทิววัฒนา เพื่อขอความร่วมมือในการดำเนินการกิจกรรมต่างๆ ที่กำหนดไว้ในแผน และได้รับการเชื่อมโยงสู่แผนพัฒนาระดับตำบล

7.1.3 สถานีพัฒนาที่ดินนนทบุรี จัดทำรายงานเสนอเป้าหมายและงบประมาณ ไปยังกรมพัฒนาที่ดิน

7.1.4 กรมพัฒนาที่ดินพิจารณาสนับสนุนงบประมาณกิจกรรมและโครงการตามเป้าหมายที่กำหนดในแผนการจัดทำโครงการบริหารจัดการทรัพยากรดินระดับตำบล

7.1.5 สถานีพัฒนาที่ดินนนทบุรี นำเสนอต่อที่ประชุมจังหวัด อำเภอ เพื่อสร้างการรับรู้และประชาสัมพันธ์ให้หน่วยงานอื่นนำโครงการภายใต้หน่วยงานมาพัฒนาพื้นที่ตามแผนการจัดทำโครงการบริหารจัดการทรัพยากรดินระดับตำบลที่ได้กำหนดไว้

#### 7.2 กิจกรรมที่จะดำเนินการของกรมพัฒนาที่ดิน

งบประมาณที่กำหนดไว้เป็นการประมาณการเบื้องต้น อาจมีการเปลี่ยนแปลงตามที่ได้รับการจัดสรรงบประมาณให้ดำเนินการ (ตารางที่ 7-1)

##### เขตเกษตรกรรม

1) ดินขาดความอุดมสมบูรณ์ มีแผนงาน/โครงการปรับปรุงบำรุงดิน ดังนี้

(1) การส่งเสริมการผลิตและการใช้สารอินทรีย์ ด้วยการจัดตั้งกลุ่มเกษตรกรใช้สารอินทรีย์ลดการใช้สารเคมีทางการเกษตร

(2) การส่งเสริมการปรับปรุงบำรุงดินด้วยพืชปุ๋ยสด

(3) การส่งเสริมการปรับปรุงแก้ไขพื้นที่ดินกรดด้วยปูนโดโลไมท์

(4) การส่งเสริมการปรับปรุงแก้ไขพื้นที่ดินเปรี้ยวด้วยปูนมวล

(5) การรณรงค์ไกลบดอซัง ลดการเผา

(6) การส่งเสริมตรวจวิเคราะห์ดินเพื่อนำมาซึ่งการปรับปรุงบำรุงดินโดยหมอดินอาสา

2) การชะล้างพังทลายของดิน มีแผนงาน/โครงการฟื้นฟูและป้องกันการชะล้างพังทลายของดิน ดังนี้

(1) การปลูกหญ้าแฝกเพื่อการอนุรักษ์ดินและน้ำ

3) พื้นที่ได้รับผลกระทบจากน้ำทะเลท่วมถึงและน้ำท่วม มีแผนงาน/โครงการบริหารจัดการ ดังนี้

(1) ระบบการวิเคราะห์ดินเคลื่อนที่ และการวิเคราะห์ดินและน้ำในห้องปฏิบัติการ



## 7.3 กิจกรรมที่จะดำเนินงานของหน่วยงานอื่น (ตารางที่ 7-2)

### 7.3.1 เขตเกษตรกรรม

#### 1) เขตทำนา เขตปลูกพืชไร่ เขตปลูกไม้ผล และเขตปลูกไม้ยืนต้น

(1) ใช้ตลาดนำการผลิตในการเลือกชนิดพืชและหาตลาดรองรับ ทั้งในเขตที่เหมาะสมและในเขตที่ไม่เหมาะสมและต้องการปรับเปลี่ยนชนิดพืช (สำนักงานพาณิชย์จังหวัด/สำนักงานสหกรณ์จังหวัด)

(2) การอบรมให้ความรู้การเข้าสู่กระบวนการรับรองมาตรฐานการปฏิบัติทางการเกษตรที่ดี (Good Agricultural Practices : GAP) (กรมวิชาการเกษตร)

(3) จัดอบรมถ่ายทอดความรู้การทำเกษตรผสมผสานตามแนวทางเศรษฐกิจ พอเพียง (กรมส่งเสริมการเกษตร)

(4) สนับสนุนการขุดเจาะน้ำบาดาล (กรมทรัพยากรน้ำบาดาล)

#### 2) เขตปศุสัตว์ และเขตเพาะเลี้ยงสัตว์น้ำ

(1) ส่งเสริม/สนับสนุนการปลูกหญ้าเลี้ยงสัตว์ (สำนักงานปศุสัตว์จังหวัด)

(2) ส่งเสริม/สนับสนุนพันธุ์ปลาน้ำจืดชนิดต่างๆ (สำนักงานประมงจังหวัด)

### 7.3.2 เขตแหล่งน้ำ

#### 1) สนับสนุนการพัฒนาพื้นที่กักเก็บน้ำและระบบส่งน้ำ (สำนักงานชลประทานจังหวัด)

(1) แจ้งสถานการณ์น้ำทะเลหนุนในรูปแบบที่สามารถเข้าถึงได้ง่าย

(2) สำรวจพื้นที่ที่ขาดแคลนน้ำเพื่อให้เกิดการประสิทธิภาพการส่งน้ำสูงสุด

(3) จัดหาแหล่งน้ำในการเกษตรในช่วงที่ไม่สามารถใช้แหล่งน้ำธรรมชาติได้

## 7.4 ความต้องการของชุมชนและองค์กรปกครองส่วนท้องถิ่น

จากการดำเนินการจัดทำกระบวนการมีส่วนร่วมของประชาชน (PRA) ณ ศาลาประชาคม ตำบลทิววัฒนา เมื่อวันที่ 7 สิงหาคม 2566 ได้มีความต้องการของประชาชนที่ต้องการให้ดำเนินการเกี่ยวกับแก้ปัญหาดินเสื่อมโทรมและฟื้นฟูความอุดมสมบูรณ์ของดินทั้งด้านกายภาพและทางเคมี การขาดแคลนน้ำการทำเกษตรในช่วงที่น้ำทะเลหนุน น้ำเน่าเสียหลังจากน้ำท่วมและจากพื้นที่ชุมชน พื้นที่ทำการเกษตรลดลง การขาดแคลนแรงงานในภาคการเกษตร สังคมสูงวัย วิชาชีพในแหล่งน้ำ การใช้สารเคมีในปริมาณสูง เพื่อตอบสนองต่อความต้องการของชุมชนและการแก้ไขปัญหาเชิงพื้นที่ของตำบลทิววัฒนา กรมพัฒนาที่ดินได้วิเคราะห์เบื้องต้นดังต่อไปนี้ ปัญหาของตำบลทิววัฒนาในภาพรวมสรุปได้ว่ามีปัญหาสำคัญคือ (1) ปัญหาการขาดแคลนน้ำทางการเกษตรในช่วงที่น้ำทะเลหนุนและปัญหาน้ำเน่าเสีย (2) ปัญหาดินเสื่อมโทรมด้านโครงสร้างของดินที่เกิดจากวัตถุต้นกำเนิดดิน (4) ปัญหาดินกรด-ดินเปรี้ยวจัด (5) ขาดแคลนแรงงาน ขาดคนสานต่ออาชีพเกษตรกรรม (6) ปัญหาโรคและแมลง (7) ปัญหาขยะในชุมชน

ในกรณีของปัญหาความเสื่อมโทรมของที่ดินนั้นจะรวมถึง (1) ดินขาดความอุดมสมบูรณ์ มีแนวทางในการแก้ไข คือ การผลิตปุ๋ยหมักเพื่อปรับปรุงโครงสร้างของดิน และมีการอบรมพัฒนาความรู้ด้านดิน



ในกรณีของการขาดแคลนน้ำทางการเกษตรนั้น นอกจากการที่น้ำทะเลหนุนจนไม่สามารถใช้ในการเกษตรได้ จำเป็นต้องมีการวางแผนการใช้น้ำให้เหมาะสมในแต่ละช่วงเวลา คงความอุดมสมบูรณ์โดยวิธีการต่างๆ ให้เพียงพอแก่ความต้องการ โดยการบริหารจัดการระบบน้ำในรูปแบบที่เหมาะสมและมีการจัดการในเชิงพื้นที่อย่างเป็นระบบ

ในกรณีปัญหาโรคและแมลง จำเป็นต้องมีการส่งเสริมความรู้การกำจัดโรคและแมลงศัตรูพืชจากหน่วยงานของรัฐ และการสนับสนุนสารชีวภัณฑ์ป้องกันกำจัดโรคและแมลง

การแก้ไขปัญหาจะต้องดำเนินการในรูปแบบพื้นที่ซึ่งปัจจุบันยังเป็นการแก้ปัญหาในรูปแบบส่วนตัว โดยการเรียนรู้และแก้ปัญหาด้วยตนเอง สิ่งที่ต้องการของตำบลทิววัฒนาส่วนใหญ่จะเป็นแนวทางการส่งเสริมองค์ความรู้ด้านการผลิตผลิตผลทางการเกษตร การปรับปรุงบำรุงดินให้เหมาะแก่พืช และตลาดที่สามารถรองรับผลผลิตได้อย่างเหมาะสม

การสนับสนุนงบประมาณ เครื่องมือเทคโนโลยีในปัจจุบัน ซึ่งเกษตรกรในพื้นที่มีความสนใจในเรื่องของการลดการใช้แรงงานคนภาคการเกษตร จึงมีความสนใจในเรื่องการใช้เครื่องมือและเทคโนโลยีในปัจจุบัน ซึ่งจะช่วยลดแรงงานคนในการทำการเกษตร การทำเกษตรแบบแม่นยำ และรวมถึงการพัฒนาคุณภาพการผลิตสินค้าเกษตรให้สามารถผลิตได้ตามความต้องการของตลาดในปัจจุบัน แต่ไม่สามารถจัดหาได้เนื่องจากงบประมาณในการจัดซื้อไม่เพียงพอ จึงมีความต้องการหน่วยงานราชการในการสนับสนุนงบประมาณและองค์ความรู้ในส่วนดังกล่าว



ตารางที่ 7-1 กิจกรรมของกรมพัฒนาที่ดินในเขตเกษตรกรรมที่จะดำเนินการในปีงบประมาณ 2567-2570

เขตการใช้ที่ดิน (เกษตรกรรม)	แผนงาน/โครงการ	งบประมาณ (บาท)
1 เขตพื้นที่เกษตรกรรมชั้นดี		
1.1 เขตทำนา เนื้อที่ 8,533 ไร่	1. การปรับปรุงบำรุงดิน	
	1.1 การส่งเสริมการผลิตและการใช้สารอินทรีย์	10,000
	1.2 การผลิต-จัดหาเมล็ดพันธุ์พืชปุ๋ยสด	140,000
	1.3 การส่งเสริมการปรับปรุงบำรุงดินด้วยพืชปุ๋ยสด	3,750
	1.4 การพัฒนากลุ่มเกษตรกรใช้สารอินทรีย์ลดการใช้สารเคมีทางการเกษตร	25,000
	1.5 การรณรงค์เผาฟางและตอซัง	150,000
	1.6 การจัดหาปุ๋ยมาร์ล	300,000
	1.7 การส่งเสริมการปรับปรุงบำรุงพื้นที่ดินกรด	15,000
	2. การฟื้นฟูและป้องกันการชะล้างพังทลายของดิน	
	2.1 การแจกจ่ายหญ้าแฝกเพื่อการอนุรักษ์ดินและน้ำ	180,000



ตารางที่ 7-1 กิจกรรมของกรมพัฒนาที่ดินในเขตเกษตรกรรมที่จะดำเนินการในปีงบประมาณ 2567-2570 (ต่อ)

เขตการใช้ที่ดิน (เกษตรกรรม)	แผนงาน/โครงการ	งบประมาณ (บาท)
2 เขตพื้นที่เกษตรกรรมศักยภาพสูงประเภท 1	1. การปรับปรุงบำรุงดิน	
2.1 เขตปลูกไม้ผล เนื้อที่ 1,698 ไร่	1.1 การส่งเสริมการผลิตและการใช้สารอินทรีย์	10,000
2.2 เขตปลูกไม้ยืนต้น เนื้อที่ 9 ไร่	1.2 การส่งเสริมการปรับปรุงบำรุงดินด้วยพืชปุ๋ยสด	3,750
2.3 เขตปลูกพืชทางเลือก เนื้อที่ 2,132 ไร่	1.3 การพัฒนากลุ่มเกษตรกรใช้สารอินทรีย์ลดการใช้สารเคมีทางการเกษตร	25,000
	1.4 การจัดหาปุ๋ยอินทรีย์	425,000
	1.5 การส่งเสริมการปรับปรุงบำรุงพื้นที่ดินกรด	15,000
	2. การฟื้นฟูและป้องกันการชะล้างพังทลายของดิน	
	2.1 การแจกจ่ายหญ้าแฝกเพื่อการอนุรักษ์ดินและน้ำ	180,000



ตารางที่ 7-2 สรุปกิจกรรมที่ขอรับการสนับสนุนจากส่วนราชการอื่นในเขตการใช้ที่ดิน

เขตการใช้ที่ดิน	กิจกรรมที่ขอรับการสนับสนุนจากส่วนราชการอื่น
<p>1 เขตพื้นที่เกษตรกรรม</p> <p>1.1 เขตทำนา เนื้อที่ 8,533 ไร่</p> <p>1.2 เขตปลูกไม้ผล เนื้อที่ 1,698 ไร่</p> <p>1.3 เขตปลูกไม้ยืนต้น เนื้อที่ 9 ไร่</p>	<p>1. ใช้ตลาดนำการผลิตในการเลือกชนิดพืชหลังนาและหาตลาดรองรับ (สำนักงานพาณิชย์จังหวัดนนทบุรี/สำนักงานสหกรณ์จังหวัดนนทบุรี)</p> <p>2. จัดอบรมถ่ายทอดความรู้เรื่องการใช้พันธุ์ข้าว (กรมการข้าว)</p> <p>3. จัดอบรมถ่ายทอดความรู้เรื่องการรักษาพันธุ์ข้าวและการจัดการโรค/แมลง (กรมการข้าว, กรมส่งเสริมการเกษตร)</p> <p>4. ถ่ายทอดองค์ความรู้เรื่องการผลิตเมล็ดพันธุ์ข้าว (กรมการข้าว)</p> <p>5. ร่วมแก้ไขปัญหาการจัดการปัญหาน้ำเค็ม และปัญหาน้ำเสียจากชุมชนอย่างเป็นรูปธรรม (กรมชลประทาน, องค์การบริหารส่วนตำบลทิวพัฒนา)</p> <p>1. ใช้ตลาดนำการผลิตในการเลือกชนิดพืชและหาตลาดรองรับ ทั้งในเขตที่เหมาะสมและในเขตที่ไม่เหมาะสมและต้องการปรับเปลี่ยนชนิดพืช (สำนักงานพาณิชย์จังหวัด/สำนักงานสหกรณ์จังหวัด)</p> <p>2. การอบรมให้ความรู้การเข้าสู่กระบวนการรับรองมาตรฐานสินค้าเกษตรปลอดภัย (GAP) (กรมวิชาการเกษตร)</p> <p>3. จัดอบรมถ่ายทอดความรู้การทำเกษตรผสมผสานตามแนวทางเศรษฐกิจพอเพียง (กรมส่งเสริมการเกษตร)</p> <p>1. ใช้ตลาดนำการผลิตในการเลือกชนิดพืชและหาตลาดรองรับ ทั้งในเขตที่เหมาะสมและในเขตที่ไม่เหมาะสมและต้องการปรับเปลี่ยนชนิดพืช (สำนักงานพาณิชย์จังหวัด/สำนักงานสหกรณ์จังหวัด)</p> <p>2. การอบรมให้ความรู้การเข้าสู่กระบวนการรับรองมาตรฐานสินค้าเกษตรปลอดภัย (GAP) (กรมวิชาการเกษตร)</p> <p>3. จัดอบรมถ่ายทอดความรู้การทำเกษตรผสมผสานตามแนวทางเศรษฐกิจพอเพียง (กรมส่งเสริมการเกษตร)</p>



ตารางที่ 7-2 สรุปกิจกรรมที่ขอรับการสนับสนุนจากส่วนราชการอื่นในเขตการใช้ที่ดิน (ต่อ)

เขตการใช้ที่ดิน	กิจกรรมที่ขอรับการสนับสนุนจากส่วนราชการอื่น
1.4 เขตปลูกพืชทางเลือก เนื้อที่ 2,132 ไร่	<ol style="list-style-type: none"><li>1. ไขตลาดนำการผลิตในการเลือกชนิดพืชและหาตลาดรองรับ ทั้งในเขตที่เหมาะสมและในเขตที่ไม่เหมาะสม และต้องการปรับเปลี่ยนชนิดพืช (สำนักงานพาณิชย์จังหวัด/สำนักงานสหกรณ์จังหวัด)</li><li>2. การอบรมให้ความรู้การเข้าสู่กระบวนการรับรองมาตรฐานสินค้าเกษตรปลอดภัย (GAP) (กรมวิชาการเกษตร)</li><li>3. จัดอบรมถ่ายทอดความรู้การทำเกษตรผสมผสานตามแนวทางเศรษฐกิจพอเพียง (กรมส่งเสริมการเกษตร)</li></ol>
1.5 เขตประมง เนื้อที่ 78 ไร่	<ol style="list-style-type: none"><li>1. ส่งเสริม/สนับสนุนพันธุ์ปลาน้ำจืดชนิดต่างๆ (สำนักงานประมงจังหวัด)</li></ol>



แผนการใช้ที่ดินตำบลทิววัฒนา อำเภอไทรน้อย จังหวัดนนทบุรี

ตาราง 7-3 เป้าหมายการดำเนินงานและงบประมาณโครงการ ตำบลทิววัฒนา อำเภอไทรน้อย จังหวัดนนทบุรี แผน 5 ปี (พ.ศ. 2566-2570)

เขตการใช้ที่ดิน	งาน/โครงการ/กิจกรรม	หน่วย นับ	เป้าหมาย					รวม	งบประมาณ					รวม	หน่วยงาน รับผิดชอบ
			2566	2567	2568	2570	2570		2566	2567	2568	2570	2570		
<b>เขตเกษตรกรรมขั้นดี</b>														823,750	
	<b>1. การปรับปรุงบำรุงดิน</b>														
เขตนาข้าว	1.1 การส่งเสริมการผลิตและการใช้สารอินทรีย์	ราย	200	200	200	200	200	1,000	2,000	2,000	2,000	2,000	2,000	10,000	พด.
เขตนาข้าว	1.2 การผลิต-จัดหาเมล็ดพันธุ์พืชปุ๋ยสด	ตัน	1	1	1	1	1	5	28,000	28,000	28,000	28,000	28,000	140,000	พด.
เขตนาข้าว	1.3 การส่งเสริมการปรับปรุงบำรุงดินด้วยพืชปุ๋ยสด	ไร่	50	50	50	50	50	250	750	750	750	750	750	3,750	พด.
เขตนาข้าว	1.4 การพัฒนากลุ่มเกษตรกรใช้สารอินทรีย์ลดการใช้สารเคมีทางการเกษตร	กลุ่ม	1	1	1	1	1	5	5,000	5,000	5,000	5,000	5,000	25,000	พด.
เขตนาข้าว	1.5 การจัดหาปุ๋ยมาร์ล	ตัน	50	50	50	50	50	250	60,000	60,000	60,000	60,000	60,000	300,000	พด.
เขตนาข้าว	1.6 การรณรงค์งดเผาฟางและตอซัง	แปลง	1	1	1	1	1	5	30,000	30,000	30,000	30,000	30,000	150,000	พด.
เขตนาข้าว	1.8 การส่งเสริมการปรับปรุงบำรุงพื้นที่ดินเปรี้ยว	ไร่	100	100	100	100	100	500	3,000	3,000	3,000	3,000	3,000	15,000	พด.
	<b>3. การฟื้นฟูและป้องกันการชะล้างพังทลายของดิน</b>														
เขตนาข้าว	3.1 การปลูกหญ้าแฝกเพื่อการอนุรักษ์ดินและน้ำ	กล้า	30,000	30,000	30,000	30,000	30,000	150,000	36,000	36,000	36,000	36,000	36,000	180,000	พด.





แผนการใช้ที่ดินตำบลทิววัฒนา อำเภอไทรน้อย จังหวัดนนทบุรี

ตาราง 7-3 เป้าหมายการดำเนินงานและงบประมาณโครงการ ตำบลทิววัฒนา อำเภอไทรน้อย จังหวัดนนทบุรี แผน 5 ปี (พ.ศ. 2566-2570) (ต่อ)

เขตการใช้ที่ดิน	งาน/โครงการ/กิจกรรม	หน่วย นับ	เป้าหมาย					รวม	งบประมาณ					รวม	หน่วยงาน รับผิดชอบ
			2566	2567	2568	2570	2570		2566	2567	2568	2570	2570		
<b>เขตเกษตรกรรมที่มีศักยภาพการผลิตสูง (ประเภท 1)</b>															
	<b>1. การปรับปรุงบำรุงดิน</b>														656,750
เขตปลูกไม้ผล, ไม้ยืนต้น, พืชทางเลือก	1.1 การส่งเสริมการผลิตและ การใช้สารอินทรีย์	ราย	200	200	200	100	100	800	2,000	2,000	2,000	1,000	1,000	8,000	พด.
เขตปลูกไม้ผล, ไม้ยืนต้น, พืชทางเลือก	1.3 การส่งเสริมการปรับปรุง บำรุงดินด้วยพืชปุ๋ยสด	ไร่	50	50	50	50	50	250	750	750	750	750	750	3,750	พด.
เขตปลูกไม้ผล, ไม้ยืนต้น, พืชทางเลือก	1.4 การพัฒนากลุ่มเกษตรกร ใช้สารอินทรีย์ลดการใช้ สารเคมีทางการเกษตร	กลุ่ม	1	1	1	1	1	5	5,000	5,000	5,000	5,000	5,000	25,000	พด.
เขตปลูกไม้ผล, ไม้ยืนต้น, พืชทางเลือก	1.7 การจัดหาปุ๋ยอินทรีย์	ตัน	50	50	50	50	50	250	85,000	85,000	85,000	85,000	85,000	425,000	พด.
เขตปลูกไม้ผล, ไม้ยืนต้น, พืชทางเลือก	1.8 การส่งเสริมการปรับปรุง บำรุงพื้นที่ดินกรด	ไร่	100	100	100	100	100	500	3,000	3,000	3,000	3,000	3,000	15,000	พด.
	<b>3. การฟื้นฟูและป้องกันการ ชะล้างพังทลายของดิน</b>														
เขตพื้นที่เกษตรกรรม	3.1 การปลูกหญ้าแฝกเพื่อ การอนุรักษ์ดินและน้ำ	กล้า	30,000	30,000	30,000	30,000	30,000	150,000	36,000	36,000	36,000	36,000	36,000	180,000	พด.

หมายเหตุ: งบประมาณที่กำหนดไว้เป็นการประมาณเบื้องต้น อาจมีการเปลี่ยนแปลงตามที่ได้รับการจัดสรรให้ดำเนินการ

## เอกสารอ้างอิง

กรมการพัฒนาชุมชน. 2566. **ข้อมูลความจำเป็นพื้นฐาน (จปฐ.)**รายจังหวัด รายอำเภอ และรายตำบล

ปี 2565. แหล่งที่มา :<https://ebmn.cdd.go.th/>. 1 มิถุนายน 2566.

กรมทรัพยากรน้ำบาดาล. 2566. **ปริมาณน้ำและจำนวนบ่อบาดาล ปี 2565**. แหล่งที่มา:

<http://app.dgr.go.th/newpasutara/xml/search.php>, 26 พฤษภาคม 2566.

กรมส่งเสริมการเกษตร. 2566. **จำนวนครัวเรือนเกษตรกรที่ขึ้นทะเบียนเกษตรกร จำแนกรายจังหวัด รายอำเภอ**

**และรายตำบล (ณ เดือนมกราคม พ.ศ. 2566)**. แหล่งที่มา : <http://mvos2.gistda.or.th/>. 15 พฤษภาคม 2566

กรมอุตุนิยมวิทยา. 2566. **ปริมาณน้ำฝนเฉลี่ยคาบ 30 ปี (พ.ศ. 2536-2565)**. กรมอุตุนิยมวิทยากระทรวง

ดิจิทัลเพื่อเศรษฐกิจและสังคม, กรุงเทพฯ.

กองนโยบายและแผนการใช้ที่ดิน. 2566. **แผนที่สภาพการใช้ที่ดิน ปี 2566 (ไฟล์ข้อมูล)**. กรมพัฒนาที่ดิน

กระทรวงเกษตรและสหกรณ์, กรุงเทพฯ.

กองสำรวจดินและวิจัยทรัพยากรดิน. 2566. **แผนที่ทรัพยากรดิน (ไฟล์ข้อมูล)**. กรมพัฒนาที่ดิน กระทรวง

เกษตรและสหกรณ์, กรุงเทพฯ.

บัณฑิต ต้นศิริ และ คำรณ ไทรพัก. 2542. **คู่มือการประเมินคุณภาพที่ดิน**. กองวางแผนการใช้ที่ดิน

กรมพัฒนาที่ดิน.

สำนักบริหารการทะเบียน กรมการปกครอง. 2566. **รายงานสถิติจำนวนประชากรและบ้าน รายจังหวัด**

**รายอำเภอ และรายตำบล (ณ เดือนธันวาคม พ.ศ. 2565)**. แหล่งที่มา :

<https://stat.bora.dopa.go.th/stat/statnew/statyear/#/TableTemplate/Area/statpop.1> พฤษภาคม 2566.

สำนักเทคโนโลยีการสำรวจและทำแผนที่. 2566. **แผนที่ขอบเขตตำบล ปี 2564 (ไฟล์ข้อมูล)**. กรมพัฒนาที่ดิน

กระทรวงเกษตรและสหกรณ์, กรุงเทพฯ.

องค์การบริหารส่วนตำบลทิววัฒนา. 2566. **วิสัยทัศน์ของตำบล**. แหล่งที่มา:

<http://www.taweewattana.go.th/public/>. 25 มกราคม 2567



## ที่ปรึกษา

- |                                |                                     |
|--------------------------------|-------------------------------------|
| 1) กองนโยบายและแผนการใช้ที่ดิน | กรมพัฒนาที่ดิน                      |
| 2) นางนงนุช ศรีพุ่ม            | ผู้อำนวยการสำนักงานพัฒนาที่ดินเขต 1 |
| 3) นายพินิจ งามเนียม           | ผู้อำนวยการสถานีพัฒนาที่ดินนนทบุรี  |

## ผู้ดำเนินการ

- |                             |                               |
|-----------------------------|-------------------------------|
| 1) นายวีรณัฐ ลียากาศ        | นักวิชาการเกษตรปฏิบัติการ     |
| 2) นายเผด็จการ เรืองสำราญ   | นักวิชาการเกษตรปฏิบัติการ     |
| 3) นายพัสกร ทะसानนท์        | นักวิชาการเกษตรปฏิบัติการ     |
| 4) นายณัฐคนธเศรษฐ์ พยัคฤทธิ | เจ้าพนักงานการเกษตรปฏิบัติงาน |
| 5) นางสาวชญาดา สุขวิชัย     | นักวิชาการเกษตร               |
| 6) นางสาวอรยา ภัคดีนวล      | เจ้าหน้าที่แผนที่ภาพถ่าย      |

